



РОССИЙСКАЯ ФЕДЕРАЦИЯ

АМУРСКАЯ ОБЛАСТЬ
ЗАВИТИНСКИЙ МУНИЦИПАЛЬНЫЙ ОКРУГ

Р Е Ш Е Н И Е

**Об утверждении Правил благоустройства территории
Завитинского муниципального округа**

Принято решением Совета народных депутатов
Завитинского муниципального округа

26 февраля 2025

1. Утвердить Правила благоустройства территории Завитинского муниципального округа, в новой редакции, согласно приложению к настоящему решению.

2. Признать утратившим силу решение Совета народных депутатов Завитинского муниципального округа от 18.12.2024 № 305/33 «Об утверждении Правил благоустройства Завитинского муниципального округа».

3. Настоящее решение вступает в силу после его официального опубликования.

Глава Завитинского
муниципального округа

С.С. Линевич

г.Завитинск
26.02.2025
№ 318/35

УТВЕРЖДЕНО
решением Совета народных депутатов
Завитинского муниципального округа
от 26.02.2025 № 318/35

Правила благоустройства территории Завитинского муниципального округа

1. Общие положения

1.1. Настоящие Правила благоустройства территории Завитинского муниципального округа (далее - Правила) разработаны в соответствии с Федеральным законом от 06.10.2003 № 131-ФЗ «Об общих принципах организации местного самоуправления в Российской Федерации», Методическими рекомендациями по разработке норм и правил по благоустройству территорий муниципальных образований, утвержденных Приказом Минстроя России от 29.12.2021 № 1042/пр, Уставом Завитинского муниципального округа.

1.2. Правила устанавливают единые нормы и требования, обязательные для исполнения физическими и юридическими лицами, должностными лицами организаций всех организационно-правовых форм на территории Завитинского муниципального округа, в том числе при проектировании объектов капитального строительства, размещении (возведении) временных сооружений, а также при содержании и эксплуатации недвижимого имущества и временных объектов

1.3. Основными задачами настоящих Правил являются:

1) формирование комфортной, современной городской среды на территории Завитинского муниципального округа;

2) обеспечение и повышение комфортности условий проживания граждан;

3) поддержание и улучшение санитарного и эстетического состояния территории Завитинского муниципального округа;

4) содержание территорий Завитинского муниципального округа и расположенных на них объектов, в том числе территорий общего пользования, земельных участков, зданий, строений, сооружений, прилегающих территорий, содержание и обеспечение сохранности элементов благоустройства;

5) установление единых требований (норм) к благоустройству, элементам благоустройства территории Завитинского муниципального округа, установление перечня мероприятий по благоустройству территории Завитинского муниципального округа, порядка и периодичности их проведения;

б) обеспечение доступности территорий Завитинского муниципального округа, объектов социальной, инженерной и транспортной инфраструктур и предоставляемых услуг для инвалидов и иных лиц, испытывающих затруднения при самостоятельном передвижении, получении ими услуг, необходимой информации или при ориентировании в пространстве;

7) создание условий для ведения здорового образа жизни граждан, включая активный досуг и отдых, физическое развитие.

1.4. В настоящих Правилах используются следующие основные понятия:

1) индивидуальное домовладение - отдельно стоящий жилой дом, состоящий из комнат и помещений вспомогательного использования, предназначенных для удовлетворения гражданами бытовых и иных нужд, связанных с их проживанием, и примыкающие к нему и (или) отдельно стоящие на общем с жилым домом обособленном земельном участке надворные постройки (гараж, баня (сауна), бассейн, теплица (зимний сад), помещения для содержания домашнего скота и птицы, иные объекты);

2) придомовая территория - территория, прилегающая к одному или нескольким многоквартирным домам, обеспечивающая их функционирование и находящаяся в общем пользовании проживающих (находящихся) в нем (в них) лиц, включая транспортный проезд (проезды), пешеходные коммуникации (основные, второстепенные), площадки (спортивные, для игр детей дошкольного возраста, отдыха взрослых, установки мусоросборников), автостоянки, озелененные территории и иные элементы благоустройства. В случае, когда земельный участок под многоквартирным (-ыми) домом (-ами) образован в соответствии с земельным законодательством, границы придомовой территории определяются границами этого участка;

3) фасад здания или сооружения – наружная сторона здания или сооружения, включающая в себя инженерное и техническое оборудование, архитектурные детали, конструктивные элементы, отделку;

4) конструктивные элементы фасада – порталы арочных проездов, ограждения и защитные решетки, навесы, козырьки, окна, входные двери, балконы, наружные лестницы, эркеры, лоджии, карнизы, столярные изделия ставень, цоколь, отмостки и прочие подобные элементы зданий и сооружений;

5) прилегающая территория - территория общего пользования, которая прилегает к зданию, строению, сооружению, земельному участку в случае, если такой земельный участок образован, и границы которой определены настоящими Правилами в соответствии с Законом Амурской области;

6) границы прилегающей территории - внутренняя граница прилегающей территории и внешняя граница прилегающей территории, которые представляют собой один или два непересекающихся замкнутых контура;

7) благоустройство территории - деятельность по реализации комплекса мероприятий, установленного настоящими Правилами, направленная на

обеспечение и повышение комфортности условий проживания граждан по поддержанию и улучшению санитарного и эстетического состояния территории муниципального образования, по содержанию территорий населенных пунктов и расположенных на таких территориях объектов, в том числе территорий общего пользования, земельных участков, зданий, строений, сооружений, прилегающих территорий;

8) восстановление объектов благоустройства - восстановление функциональных характеристик объектов благоустройства и (или) их отдельных элементов до первоначального состояния, существовавшего на момент их нарушения (повреждения, уничтожения);

9) проектная документация по благоустройству - пакет документации, основанной на стратегии развития города и концепции, отражающей потребности населения, который содержит материалы в текстовой и графической форме и определяет проектные решения по благоустройству;

10) малые архитектурные формы (далее - МАФ) - элементы благоустройства, служащие для удобства пребывания людей и для придания окружающей среде благоприятного вида, декоративные ограждения, клумбы, цветники, вазоны, декоративные скульптуры, оборудование и покрытие детских, спортивных площадок, хоккейных коробок и др., уличная мебель, объекты монументального искусства, за исключением объектов, связанных с увековечиванием памяти (памятников, памятных знаков, мемориальных досок), временных скульптур и декоративных элементов, выполненных из снега и льда, элементов оформления;

11) объекты благоустройства - расположенные на территории Завитинского муниципального округа территории различного функционального назначения, на которых осуществляется деятельность по благоустройству, в том числе детские площадки, спортивные и другие площадки отдыха и досуга, площадки для выгула и дрессировки собак, площадки автостоянок, улицы (в том числе пешеходные) и дороги, парки, скверы, иные зеленые зоны, площади, набережные, технические зоны транспортных, инженерных коммуникаций, водоохранные зоны, контейнерные площадки и площадки для складирования отдельных групп коммунальных отходов;

12) создание объектов благоустройства - осуществление работ по строительству (устройству) новых объектов благоустройства в соответствии с проектной документацией и требованиями градостроительных норм и правил;

13) развитие объекта благоустройства - осуществление работ, направленных на создание новых элементов благоустройства или повышение качественного состояния существующих элементов или объектов благоустройства;

14) содержание объектов благоустройства и территорий - деятельность по реализации комплекса мероприятий, включающих в себя уборку территорий, скашивание травы, уход за зелеными насаждениями, обеспечение

чистоты, поддержание в надлежащем техническом, физическом, санитарном и эстетическом состоянии объектов благоустройства, их отдельных элементов в соответствии с эксплуатационными требованиями;

15) элементы благоустройства - декоративные, технические, планировочные, конструктивные устройства, элементы озеленения и освещения, различные виды оборудования и оформления, в том числе фасадов зданий, строений, сооружений, МАФ, некапитальные нестационарные строения и сооружения, применяемые как составные части благоустройства территории;

16) зеленые насаждения - древесная, древесно-кустарниковая, кустарниковая и травянистая растительность как искусственного, так и естественного происхождения (газоны, цветники, отдельно стоящие деревья и кустарники, лесные насаждения и др.);

17) дендроплан - это топографический план, включающий в себя ведомость зеленых насаждений, выделенные зоны работ по озеленению, нанесенные условными обозначениями все древесные и кустарниковые растения, подлежащие сохранению, вырубке и пересадке, объемы вырубок и пересадок, расчет восстановительной стоимости за снос зеленых насаждений;

18) газон - элемент благоустройства, представляющий собой искусственно созданный участок поверхности, в том числе с травяным покрытием и возможным размещением зеленых насаждений и парковых сооружений;

19) озеленение территорий - работы по посадке декоративных древесно-кустарниковых, цветочных и травянистых растений, посадке деревьев, разбивке и посеву газонов, устройству цветников, а также поддержание ранее созданной или изначально существующей озелененной территории;

20) озелененные территории - земельные участки, часть территории, на которой располагаются природные и/или искусственно созданные садово-парковые комплексы и объекты, древесно-кустарниковые, цветочные и травянистые растения, газоны, цветники;

21) санкционированное повреждение зеленых насаждений - санитарная или омолаживающая обрезка зеленых насаждений, производимая на основании разрешения, выданного в установленном порядке;

22) санкционированное уничтожение (снос) зеленых насаждений - вырубка, спиливание, срубание, срезание, пересадка зеленых насаждений, производимая на основании разрешения, выданного в установленном порядке;

23) несанкционированное повреждение зеленых насаждений - механическое, химическое, поджог и иное повреждение надземной части и корневой системы зеленых насаждений, не влекущее прекращения роста, а также загрязнение зеленых насаждений либо почвы в корневой зоне нефтепродуктами, иными вредными или пачкающими веществами;

24) несанкционированное уничтожение (снос) зеленых насаждений - повреждение зеленых насаждений, влекущее прекращение их роста и гибель,

в том числе спиливание, срубание, срезание, выкапывание зеленых насаждений, подрубка ствола дерева более 25 процентов его диаметра, слом ствола, ошкуривание ствола более половины его окружности, повреждение кроны дерева или кустарника свыше половины поверхности, обрыв и обдир скелетных корней свыше половины окружности ствола;

25) цветник - элемент благоустройства, включающий в себя участок поверхности или емкость с растительным грунтом любой формы и размера, занятый посеянными или высаженными цветочными растениями;

26) зона отдыха - территория, предназначенная и обустроенная для организации активного массового отдыха, купания и рекреации;

27) детская игровая площадка - специально оборудованная территория, предназначенная для отдыха и игры детей, на которой расположены элементы детского уличного игрового оборудования с целью организации содержательного досуга;

28) детская спортивная площадка - специально оборудованная территория, предназначенная для сохранения и укрепления здоровья, развития психофизических способностей детей в процессе их осознанной двигательной активности, включающая оборудование и покрытие детской спортивной площадки;

29) спортивная площадка - площадка, предназначенная для занятий физкультурой и спортом всех возрастных групп населения;

30) игровое и спортивное оборудование - элементы детских и спортивных площадок, расположенных на территории Завитинского муниципального округа, которые могут быть представлены игровыми, физкультурно-оздоровительными устройствами, сооружениями и (или) их комплексами;

31) территории общего пользования (также - общественные территории) - территории, которыми беспрепятственно пользуется неограниченный круг лиц (в том числе площади, улицы, проезды, набережные, береговые полосы водных объектов общего пользования, скверы, бульвары);

32) уличная мебель - мебель, представляющая собой различные виды скамей и столов, размещаемая на территориях общего пользования;

33) уличное техническое оборудование - оборудование велопарковок, элементы инженерного оборудования (подъемные площадки для инвалидов колясок, шкафы телекоммуникационной связи и т.п.);

34) уличное коммунально-бытовое оборудование - различные виды мусоросборников-контейнеров, бункеров, емкостей и урн, предназначенных для удаления отходов с территорий, наземные стационарные туалетные кабины (не относящиеся к объектам капитального строительства), мобильные туалетные кабины (биотуалеты);

35) урна - емкость для сбора отходов объемом до 0,04 кубического метра;

36) уборка территорий - очистка территорий от грязи, снега и наледи

(устранение иным способом скользкости), от мусора, опавшей листвы, сухой травянистой растительности;

37) автомобильная дорога - объект транспортной инфраструктуры, предназначенный для движения транспортных средств и включающий в себя земельные участки в границах полосы отвода автомобильной дороги и расположенные на них или под ними конструктивные элементы (дорожное полотно, дорожное покрытие и подобные элементы) и дорожные сооружения, являющиеся ее технологической частью, защитные дорожные сооружения, искусственные дорожные сооружения, производственные объекты, элементы обустройства автомобильных дорог;

38) автостоянка - здание, сооружение (часть здания, сооружения) или специализированная открытая площадка, предназначенные для хранения автотранспортных средств;

39) элементы обустройства автомобильных дорог - сооружения, к которым относятся дорожные знаки, дорожные ограждения, светофоры, устройства для регулирования дорожного движения, работающие в автоматическом режиме специальные технические средства, имеющие функции фото- и киносъемки, видеозаписи для фиксации нарушений правил дорожного движения, сохранности автомобильных дорог, места отдыха, остановочные пункты, объекты, предназначенные для освещения автомобильных дорог, пешеходные дорожки, пункты весового и габаритного контроля транспортных средств, пункты взимания платы, стоянки (парковки) транспортных средств, сооружения, предназначенные для охраны автомобильных дорог и искусственных дорожных сооружений, тротуары, другие предназначенные для обеспечения дорожного движения, в том числе его безопасности, сооружения, за исключением объектов дорожного сервиса;

40) мойка транспортных средств - действия по очистке загрязнений транспортных средств при помощи воды и (или) моющих средств, за исключением очистки поверхностей стекол, световых приборов, номерных знаков, боковых зеркал от пыли, грязи, иных загрязнений, если это не связано со стеканием используемых воды и (или) моющих средств с транспортного средства;

41) региональный оператор по обращению с твердыми коммунальными отходами (далее - региональный оператор) - оператор по обращению с твердыми коммунальными отходами - юридическое лицо, которое обязано заключить договор на оказание услуг по обращению с твердыми коммунальными отходами с собственником твердых коммунальных отходов, которые образуются, и места накопления которых находятся в зоне деятельности регионального оператора;

42) собственник места (площадки) накопления ТКО - физические и юридические лица, индивидуальные предприниматели, создавшие или принявшие в собственность ранее созданное место (площадку) накопления твердых коммунальных отходов;

43) контейнерная площадка - место (площадка) накопления твердых коммунальных отходов (крупногабаритных отходов), обустроенное в соответствии с требованиями законодательства Российской Федерации в области охраны окружающей среды и законодательства Российской Федерации в области обеспечения санитарно-эпидемиологического благополучия населения и предназначенное для размещения контейнеров и бункеров;

44) мусор - мелкие неоднородные сухие или влажные отходы;

45) емкость для складирования твердых коммунальных отходов (также - емкость для ТКО) - бункеры, контейнеры, мусоросборники, металлосборники, металлические короба и иные емкости, предназначенные для складирования твердых коммунальных отходов и расположенные в местах (на площадках) накопления твердых коммунальных отходов, созданных (обустроенных) в соответствии с законодательством об отходах;

46) контейнер - мусоросборник, предназначенный для складирования твердых коммунальных отходов, за исключением крупногабаритных отходов;

47) бункер - мусоросборник, предназначенный для складирования крупногабаритных отходов;

48) твердые коммунальные отходы (далее ТКО) - отходы, образующиеся в жилых помещениях в процессе потребления физическими лицами, а также товары, утратившие свои потребительские свойства в процессе их использования физическими лицами в жилых помещениях в целях удовлетворения личных и бытовых нужд, а также отходы, образующиеся в процессе деятельности юридических лиц, индивидуальных предпринимателей и подобные по составу отходам, образующимся в жилых помещениях в процессе потребления физическими лицами;

49) крупногабаритные отходы (далее - КГО) - твердые коммунальные отходы (мебель, бытовая техника, отходы от текущего ремонта жилых помещений и др.), размер которых не позволяет осуществить их складирование в контейнерах;

50) рекламные конструкции - наружная реклама, в том числе щиты, стенды, строительные сетки, перетяжки, электронные табло, проекционное и иное предназначенное для проекции рекламы на любые поверхности оборудование, воздушные шары, аэростаты и иные технические средства стабильного территориального размещения, монтируемые и располагаемые на внешних стенах, крышах и иных конструктивных элементах зданий, строений, сооружений или вне их, а также остановочных пунктах движения общественного транспорта;

51) средства размещения информации (также - наружная информация, объекты наружной информации, информационные конструкции) - вывески, указатели, меню, таблички, пилоны, информационные табло, щиты, стелы, стенды, знаки адресации и иные конструкции, сооружения, технические приспособления, художественные элементы и другие носители,

предназначенные для распространения информации, за исключением рекламных конструкций;

52) вывеска - наружная информация, размещаемая на фасаде здания, сооружения с целью извещения неопределенного круга лиц о фактическом местонахождении владельца вывески и (или) обозначении места входа, а именно: фирменное наименование организации, организационно-правовая форма, место нахождения юридического лица или физического лица, режим работы организации;

53) визуальный шум - перенасыщение городского пространства предметами, объектами и деталями разнообразных размеров, цветов, которые вносят в облик зданий и улиц города хаотичное и негативное восприятие, нарушая его визуальную целостность. Визуальный шум могут создавать размещенные бессистемно информационные и рекламные конструкции, элементы благоустройства; разномастная и разноцветная внешняя отделка зданий и сооружений, электрическое и техническое оборудование, устройства;

54) знаки адресации - унифицированные элементы городской ориентирующей информации, обозначающие наименования улиц, номера зданий, сооружений, корпусов, подъездов, в том числе: номерные знаки, обозначающие номера домов, указатели названий улиц, площадей, обозначающие в том числе нумерацию домов в квартале; таблички, обозначающие номера подъездов и квартир в них;

55) правообладатель - физическое или юридическое лицо независимо от организационно-правовой формы, индивидуальный предприниматель, имеющие в собственности, пользовании или ином предусмотренном действующим законодательством праве имущество, в том числе имущественные права и обязанности;

56) забор - сооружение, служащее для ограждения и обозначения границы территории;

57) ограждение - инженерное средство защиты, предназначенное для исключения случайного прохода людей, животных, въезда транспорта, препятствующее проникновению нарушителя на территорию охраняемого объекта;

58) пандус - прямоугольная или криволинейная в плане наклонная площадка;

59) объекты (средства) наружного освещения - осветительные приборы наружного освещения (светильники, прожекторы), которые могут устанавливаться на территориях общего пользования, площадях, в подземных пешеходных переходах на специально предназначенных для такого освещения опорах, опорах контактной сети электрифицированного транспорта, стенах, перекрытиях зданий и сооружений, парапетах, ограждениях мостов и транспортных эстакад, на металлических, железобетонных и других конструкциях зданий, строений и сооружений и в иных местах общественного пользования;

60) прилотовая (лотковая) зона - расстояние от проезжей части дороги по внешней кромке кювета или на расстоянии 1,5 м от внешнего края проезжей части дороги или внешней кромке тротуара, если тротуар совмещен с проезжей частью;

61) система ливневой канализации (централизованная) - комплекс технологически связанных между собой инженерных сооружений, предназначенных для приема, транспортировки, очистки и отведения поверхностных (дождевых и талых), поливомоечных, дренажных сточных вод, а также нормативно-чистых, нормативно-очищенных и близких по составу к поверхностным производственных сточных вод;

62) система поверхностного водоотведения - устройства, предназначенные для отвода талых или дождевых вод с поверхности дороги, земляного полотна, не относящиеся к системе централизованного водоотведения, в том числе дренажные устройства, отстойники, водоотводные канавы, кюветы, водопропускные трубы, лотки, водосборные колодцы;

63) водоразборная колонка - приспособление для подачи воды из системы централизованного водоснабжения;

64) земляные работы - производство работ, связанных со вскрытием грунта на глубину более 30 сантиметров (за исключением пахотных работ), забивкой и погружением свай при возведении объектов и сооружений всех видов, подземных и наземных инженерных сетей, коммуникаций, а равно отсыпка грунтом на высоту более 50 сантиметров;

65) строительная площадка - территория, используемая для строительства, реконструкции и капитального ремонта объектов капитального строительства, на которой размещается строительное оборудование, выполняются работы подготовительного и основного периодов строительства до момента ввода объекта в эксплуатацию;

66) приобъектная территория - территория, прилегающая к одному или нескольким объектам капитального строительства (за исключением многоквартирных домов) или некапитальному (-ым) объектам, обеспечивающая их функционирование и находящаяся в общем пользовании находящихся в нем (в них) лиц, включая транспортный проезд (проезды), пешеходные коммуникации (основные, второстепенные), площадки (для отдыха, установки мусоросборников), автостоянки, озелененные территории и иные элементы благоустройства. В случае, когда земельный участок под объектом (-ами) образован в соответствии с земельным законодательством, границы приобъектной территории определяются границами этого участка;

67) объекты, не являющиеся объектами капитального строительства (также - некапитальные объекты), - объекты, для размещения которых не требуется оформление разрешения на строительство, выполненные из легковозводимых конструкций без заглубленных фундаментов, коммуникаций и подземных сооружений сезонного или вспомогательного назначения, в том числе летние павильоны, небольшие склады, а также

торговые киоски, павильоны, остановочно-торговые модули, передвижные объекты потребительского рынка и иные объекты мелкорозничной торговли, теплицы, парники, беседки, другие подобные сооружения, устанавливаемые на предоставленных (отведенных) земельных участках с учетом возможности быстрого изменения характера использования данной территории без соразмерного ущерба назначению объектов при их перемещении;

68) объекты потребительского рынка - объекты торговли, общественного питания и бытового обслуживания населения;

69) праздничное оформление - украшение стен и элементов фасада (окон, витрин, козырьков, навесов, входов, вывесок).

1.5. Требования настоящих Правил обязательны для соблюдения при проектировании, строительстве/создании и эксплуатации объектов благоустройства территории Завитинского муниципального округа.

2. Общие требования к благоустройству территории Завитинского муниципального округа

2.1. Правообладатели земельных участков осуществляют мероприятия по созданию и развитию объектов благоустройства в границах земельных участков, принадлежащих им на праве собственности или на ином вещном праве.

2.2. Содержание и ремонт объектов капитального строительства, некапитальных объектов, объектов и элементов благоустройства осуществляется правообладателями в соответствии с требованиями настоящих Правил, нормативных правовых актов, технических регламентов, инструкций, стандартов и иной документации обязательного характера.

Физические и юридические лица независимо от организационно-правовой формы, индивидуальные предприниматели обязаны обеспечить своевременное и качественное содержание территории принадлежащих им на праве собственности или ином предусмотренном законодательством праве земельных участков.

2.3. Лицо, ответственное за эксплуатацию здания, строения, сооружения (за исключением собственников и (или) иных законных владельцев помещений в многоквартирных домах, земельные участки под которыми не образованы или образованы по границам таких домов), обязано принимать участие, в том числе финансовое, в содержании прилегающих территорий в случаях и порядке, которые определяются настоящими Правилами.

2.4. В случаях, предусмотренных градостроительным законодательством, строительными нормами и правилами, создание и развитие объектов благоустройства осуществляются в соответствии с проектной документацией. В остальных случаях создание и развитие объектов благоустройства осуществляются в соответствии с документацией по благоустройству территории.

2.5. Документация по благоустройству территорий разрабатывается в случаях:

- 1) выполнения работ по благоустройству придомовых территорий;
- 2) строительства, реконструкции объектов благоустройства;
- 3) устройства, установки, размещения МАФ, водных устройств, уличного технического оборудования, декоративного озеленения и освещения, технического игрового и спортивного оборудования, некапитальных нестационарных строений и сооружений, применяемых как составные части благоустройства территории, объектов наружной информации (за исключением объектов, размещаемых на фасадах зданий и сооружений);
- 4) сноса зеленых насаждений с условиями об оплате восстановительной стоимости за снос зеленых насаждений;
- 5) нанесения на существующие элементы благоустройства (за исключением фасадов зданий и сооружений) художественных рисунков, изображений, граффити и иных элементов стрит-арта.

2.6. К документации по благоустройству территории и проекту оформления фасадов здания и сооружения устанавливаются следующие требования.

2.6.1. Документация по благоустройству территории и проект оформления фасадов здания и сооружения должны соответствовать требованиям пожарных, санитарно-гигиенических норм, экологических и иным сводам правил, государственным стандартам, действующим на территории Российской Федерации.

2.6.2. Документация по благоустройству территории должна быть разработана с учетом потребностей и запросов жителей и других участников деятельности по благоустройству и при их непосредственном участии (обсуждение, общественные слушания, мониторинг общественного мнения и др.).

2.6.3. Документация по благоустройству территории должна содержать:

- 1) сведения о собственниках и границах земельных участков, формирующих территорию объекта или элемента благоустройства;
- 2) ситуационный план;
- 3) сведения о существующих и планируемых элементах благоустройства;
- 4) сведения о текущем состоянии территории, включая актуализированную топографическую съемку масштаба 1:500;
- 5) сведения о планируемых мероприятиях по благоустройству территорий (в графической и текстовой форме).

2.6.4. В случае если при проведении благоустройства территории планируется проводить работы по озеленению (посадка, перенос, устройство зеленых насаждений), документация по благоустройству территории должна содержать дендроплан, информацию по производству работ, подготовке и

вертикальной планировке территории, устройству дорожно-тропиночной сети, перечетную ведомость на вырубаемые и пересаживаемые зеленые насаждения, разбивочный чертеж планировки, посадочный чертеж.

2.6.5. Документация по благоустройству территории подлежит обязательному согласованию с уполномоченными органами администрации Завитинского муниципального округа в установленном администрацией Завитинского муниципального округа порядке.

2.7. При проектировании объектов благоустройства жилой среды, дорог, пешеходных зон, территорий общего пользования, объектов культурно-бытового обслуживания необходимо предусматривать доступность среды населенных пунктов для маломобильных групп населения, в том числе оснащение этих объектов элементами и техническими средствами, способствующими передвижению маломобильных групп населения.

2.8. В проектной документации должны быть предусмотрены условия беспрепятственного и удобного передвижения маломобильных групп населения по участку к зданию или по территории предприятия, комплекса сооружений с учетом требований градостроительных норм. Система средств информационной поддержки должна быть обеспечена на всех путях движения, доступных для маломобильных групп населения на все время эксплуатации.

2.9. На территориях общественного назначения при разработке проектной документации по благоустройству рекомендуется обеспечивать: открытость и проницаемость территорий для визуального восприятия (отсутствие глухих оград), условия беспрепятственного передвижения населения (включая маломобильные группы), приемы поддержки исторически сложившейся планировочной структуры и масштаба застройки, достижение стилового единства элементов благоустройства с окружающей средой Завитинского муниципального округа.

2.10. При создании и благоустройстве пешеходных зон на территории Завитинского муниципального округа решения должны обеспечивать: минимальное количество пересечений с транспортными коммуникациями, непрерывность системы пешеходных коммуникаций, возможность безопасного, беспрепятственного и удобного передвижения людей, включая инвалидов и маломобильные группы, создание мест для кратковременного отдыха (скамейки и пр.) для маломобильных групп населения, беспрепятственный доступ к зданиям и сооружениям инвалидов и других групп населения с ограниченными возможностями передвижения и их сопровождающих.

2.11. Соответствие выполненных работ по благоустройству территорий согласованной документации или проекту подтверждается в порядке, установленном администрацией Завитинского муниципального округа.

2.12. Границы прилегающих территорий определяются в следующем порядке:

2.12.1. Границей прилегающей территории является внутренняя граница прилегающей территории и внешняя граница прилегающей территории, В определенных которые представляют собой один или два непересекающихся замкнутых контура.

2.12.2. Внутренней границей прилегающей территории является одна из границ прилегающей территории, которая проходит по границе (периметру) здания, строения, сооружения (если земельный участок не образован), объекта или по границе земельного участка (если земельный участок образован) и является их общей границей с границей соответствующего здания, строения, сооружения, земельного участка.

2.12.3. Внешней границей прилегающей территории является одна из границ прилегающей территории, представляющая собой линию, которая непосредственно не прилегает к зданию, строению, сооружению, земельному участку и которая расположена от границы здания, строения, сооружения, земельного участка на расстоянии, равном ширине прилегающей территории, исчисляемой в метрах, если иное не установлено настоящими Правилами.

2.12.4. Ширина прилегающей территории для многоквартирных домов, учреждений социальной сферы, объектов торговли и общественного питания, контейнерных площадок определяется законом Амурской области «О порядке определения границ прилегающих территорий в Амурской области» от 07.11.2018 № 272-ОЗ.

2.12.5 В определенных случаях ширина прилегающей территории составляет:

- для индивидуальных домовладений - ширина прилегающей территории определяется от внешней границы участка до проезжей части, за исключением тротуара (при его наличии), но не более 15 м.;

- для сооружений коммунального назначения (ЦТП, ТП, КНС и др.) - ширина прилегающей территории составляет 5 м.

2.12.6. Ширина прилегающей территории, определенная в соответствии с пунктом 2.12.4 настоящих Правил, подлежит уменьшению в случае, если внешняя граница прилегающей территории:

- 1) выходит за пределы территории общего пользования;
- 2) пересекает границы иной прилегающей территории;

В случае, предусмотренном подпунктом 1 настоящего пункта, внешняя граница прилегающей территории определяется по границе территории общего пользования.

В случае, предусмотренном подпунктом 2 настоящего пункта, внешние границы прилегающих территорий определяются по линии, проходящей на равном удалении от внутренних границ соответствующих зданий, строений, сооружений, земельных участков.

2.13. Соглашение может предусматривать обоюдное участие сторон, в том числе финансовое, в содержании прилегающей территории.

Соглашение не может предусматривать строительство на территории

капитальных объектов или некапитальных объектов, предназначенных для торговли, общественного питания и иных услуг коммерческого характера.

Порядок подготовки и заключения соглашений определяется соответствующим постановлением администрации Завитинского муниципального округа.

3. Общие правила организации работ по содержанию и уборке территорий

3.1. Состав и периодичность работ по содержанию территорий определяется в зависимости от периода года и вида объекта благоустройства, объекта капитального строительства, некапитального объекта, назначения территории.

3.2. Содержание объектов благоустройства и уборка территории может отличаться в зависимости от периода года. Под летним периодом в настоящих Правилах понимается период с 1 апреля по 31 октября, под зимним периодом с 1 ноября по 31 марта.

3.3. Уборка территории осуществляется механизированным способом, а в случае, когда конфигурация или размеры территории не позволяют произвести механизированную уборку, - ручным способом.

3.4. Уборка придомовых и приобъектных территорий, территорий общего пользования от смета, пыли и мелкого мусора производится ежедневно с поддержанием чистоты и порядка в течение дня.

3.5. Уборка территорий общего пользования осуществляется в соответствии с планами-графиками, схемами уборки (очистки) территории, согласованными с администрацией Завитинского муниципального округа.

3.6. Уборку и вывоз снега и льда с общественных территорий Завитинского муниципального округа рекомендуется начинать немедленно сначала снегопада и производить, в первую очередь, с магистральных улиц, маршрутов наземного общественного транспорта, мостов.

3.7. Юридические и физические лица должны соблюдать чистоту и поддерживать порядок на всей территории Завитинского муниципального округа.

3.8. На территории Завитинского муниципального округа запрещается:

1) мойка и ремонт транспортных средств, слив топлива, масел, технических жидкостей вне специально отведенных мест или объектов (автомастерских, автосервисов, эстакад, гаражей, автомоек и т.п.);

2) размещение (стоянка, парковка) автотранспортных средств на детских, игровых, спортивных, хозяйственных (бельевых) площадках, газонах, цветниках и иных озелененных территориях, а также вне специальных площадок, предназначенных для их размещения;

3) самовольная установка объектов, предназначенных для осуществления торговли, оказания услуг, временных объектов,

предназначенных для хранения автомобилей (металлических тентов, гаражей), хозяйственных и вспомогательных построек (деревянных сараев, будок, гаражей, голубятен, теплиц), ограждений без получения разрешения (согласования) в установленном порядке;

4) размещение (расклейка) рекламы, газет, афиш, плакатов, вывесок, различного рода объявлений, листовок, информационных материалов, содержащих/не содержащих сведения рекламного характера, средств размещения информации, нанесение надписей, изображений, рисунков на конструктивные элементы подземных и наземных инженерных коммуникаций (трубопроводы, опоры электроснабжения, наружного освещения и т.п.), фасады зданий, строений и сооружений, уличное техническое и коммунально-бытовое оборудование, малые архитектурные формы, ограждения (заборы), элементы обустройства автомобильных дорог (остановочные павильоны, светофоры, дорожные знаки и т.п.) вне установленных (специально отведенных) мест и (или) без соответствующего согласования с администрацией Завитинского муниципального округа;

5) перевозка сыпучих грузов (уголь, песок, камни природные, галька, гравий, щебень, известняк, керамзит и т.п.), грунта (глина, земля, торф и т.п.), мусора, листвы, спилов деревьев, легкой тары без покрытия тентом, исключающим загрязнение дорог, и прилегающих к ним территорий;

6) установка шлагбаумов, цепей, столбов, бетонных блоков и плит, других сооружений и объектов, препятствующих или ограничивающих проход пешеходов и проезд автотранспорта в местах общественного пользования, без согласования с администрацией Завитинского муниципального округа;

7) сброс и складирование ТКО, КГО, производственных отходов, отходов от уборки территорий, от спилов деревьев, мусора, листвы, пустой тары, снега, строительных материалов, металлического лома, топлива вне специально отведенных мест, мест (площадок) накопления ТКО, организация навала мусора;

8) сжигание листвы, сухой растительности, отходов и мелкого мусора;

9) мытье посуды, стирка белья и прочих предметов у водоразборных колонок, водных устройств;

10) сохранение разукомплектованных транспортных средств на придомовых и приобъектных территориях (за исключением специализированных объектов - автосервисов, автостоянок, авторазборов и т.д.), проездах, обочинах дорог;

11) выбрасывание мусора из транспортных средств, окон объектов капитального строительства и некапитальных объектов, за (на) придомовую, приобъектную территорию, строительную площадку, территорию индивидуального домовладения;

12) несанкционированное повреждение, уничтожение (снос) зеленых насаждений;

13) нанесение надписей, изображений, разметки указателей на поверхности тротуаров, пешеходных дорожек, проезжей части дорог, проездов без соответствующего согласования с администрацией Завитинского муниципального округа;

14) засорение, засыпка, загромождение и иное нарушение функционирования системы поверхностного водоотведения;

15) кормление птиц на территориях общего пользования;

16) сброс смета, листвы, мусора, пыли, сброс (слив) жидких бытовых отходов, а в зимний период и воды, в смотровые и дождеприемные колодцы, дренажные устройства и отстойники системы ливневой канализации и системы поверхностного водоотведения;

17) сброс (слив) дождевых и талых вод, жидких бытовых отходов в смотровые колодцы централизованной системы тепло-, водо-, электроснабжения, водоотведения, телекоммуникационных средств связи;

18) нарушение асфальтобетонного (плиточного) покрытия тротуаров, дорог, проездов, парковок иных элементов благоустройства без соответствующего разрешения (согласования) администрации Завитинского муниципального округа (или) правообладателя;

19) повреждение, перестановка городской мебели, уличного технического или коммунально-бытового оборудования, урн без соответствующего согласования (разрешения) администрации Завитинского муниципального округа или правообладателя элемента благоустройства;

20) загромождение, загоразивание и иным способом ограничение доступа к источникам пожарного водоснабжения (пожарные гидранты, водоемы и т.п.), люкам смотровых, дождеприемных, дренажных колодцев, узлам управления инженерными сетями;

21) размещение (складирование) строительных материалов (включая конструкции и изделия сборные железобетонные, кирпич, пиломатериалы, гравий, щебень, песок), запасов топлива, оборудования, механизмов, шин, покрышек, сырья, удобрения, сена, мешков с мусором на местах прохождения открытых дренажных, ливневых канав, тротуарах, газонах, а также длительное (свыше 7 дней) хранение строительных материалов (включая конструкции и изделия сборные железобетонные, кирпич, пиломатериалы, гравий, щебень, песок), запасов топлива, оборудования, механизмов, шин, покрышек, сырья, удобрения, сена, мешков с мусором на территориях общего пользования, прилегающих к земельным участкам, находящимся в собственности (владении, пользовании) физических и юридических лиц, за исключением тротуаров и газонов.

3.9. Юридические и физические лица должны соблюдать чистоту и поддерживать порядок на всей территории Завитинского муниципального округа.

3.10. Юридические и физические лица принимают участие в акциях по благоустройству территории Завитинского муниципального округа,

проводимых администрацией Завитинского муниципального округа ежегодно после схождения снежного покрова в период подготовки к летнему сезону и до установления снежного покрова в период подготовки к зимнему сезону.

3.10.1. Порядок и сроки проведения акции по благоустройству, задания по приведению в надлежащее состояние территорий и объектов устанавливаются администрацией Завитинского муниципального округа.

3.10.2. В период проведения акции по благоустройству на территории Завитинского муниципального округа производятся работы по ремонту и покраске контейнеров и контейнерных площадок, оборудования и элементов детских игровых и спортивных площадок, покраске декоративных ограждений участков с газонами и зелеными насаждениями, обрезке деревьев и кустарников, удалению сухостойных и аварийных деревьев, покраске бордюров, уборке листвы, а также по ликвидации возникших в течение зимнего периода очаговых навалов мусора.

3.10.3. Выполнение работ в период проведения акции по благоустройству осуществляется за счет:

1) средств бюджета Завитинского муниципального округа - в отношении объектов благоустройства, находящихся в муниципальной собственности;

2) собственных средств физических и юридических лиц, индивидуальных предпринимателей, являющихся правообладателями объектов благоустройства, а также за счет организаций, осуществляющих функции содержания и ремонта общего имущества граждан, - в отношении общего имущества, являющегося объектом благоустройства;

3) средств правообладателей объектов благоустройства общественного пользования, объектов социальной, культурно-развлекательной, торговой и иных сфер обслуживания населения.

3.11. Уборка и содержание автомобильных дорог общего пользования местного значения, включая элементы обустройства и систему поверхностного водоотведения, обеспечивается организацией, ответственной за уборку дорог.

3.12. Уборка и содержание проездов (включая систему поверхностного водоотведения), тротуаров, пешеходных зон, расположенных в границах придомовых, приобъектных, прилегающих территорий, земельных участков, и за их пределами (в случае, если проезд, тротуар, пешеходная зона предназначена исключительно для подъезда (подхода) к зданиям, строениям, сооружениям, земельным участкам), обеспечивается правообладателями придомовых, приобъектных территорий, земельных участков, зданий, строений, сооружений, организациями, управляющими (обслуживающими) многоквартирным (-ый) дом, здание, строение, сооружение по договору с правообладателем объекта.

3.13. Правообладатели объектов капитального строительства, некапитальных объектов, объектов и элементов благоустройства, ограждений

(заборов), подземных и наземных инженерных коммуникаций, сетей наружного освещения, дорог, проездов, включая элементы их обустройства, обслуживающие и эксплуатирующие их организации обязаны производить очистку объектов, элементов, коммуникаций, дорог и проездов от несанкционированно размещенных материалов и изображений, указанных в пп. 4 и пп. 13 п. 3.8. настоящих Правил, в срок не позднее 3 (трех) дней с момента их обнаружения, если более продолжительный срок не будет установлен предписанием администрации Завитинского муниципального округа в виду сложности или сезонности работ по удалению материалов и изображений.

В случае неисполнения установленных настоящим пунктом требований, а также в случае, если правообладатель объекта, элемента, коммуникации, дорог и проездов не установлен, очистка от несанкционированно размещенных материалов и изображений производится уполномоченным органом администрации Завитинского муниципального округа за счет средств бюджета Завитинского муниципального округа.

Возмещение расходов на очистку осуществляется в порядке, установленном настоящими Правилами.

4. Организация и проведение работ по уборке территорий в зимний период

4.1. В случае значительного отклонения от средних климатических особенностей текущей зимы сроки начала и окончания зимнего периода могут изменяться решением администрации Завитинского муниципального округа.

4.2. Для выполнения работ по уборке и содержанию территорий в зимний период правообладатели земельных участков, объектов, управляющие и обслуживающие организации, товарищества собственников жилья (далее — ТСЖ) и жилищно-строительные кооперативы (далее - ЖСК) должны иметь персонал, механизмы и инструменты в соответствии с расчетной потребностью для выполнения необходимых работ в срок либо обеспечивать уборку территории путем заключения договоров с соответствующими организациями.

4.3. До начала зимнего периода администрация Завитинского муниципального округа совместно с дорожными службами с учетом законодательства об отходах и охране окружающей среды определяет места для приема снега.

4.4. В период зимней уборки дорожки и площадки парков, скверов, бульваров должны быть убраны от снега и в случае гололеда посыпаны сухим песком без хлоридов. Детские площадки, городская мебель, урны и малые архитектурные формы, а также пространство вокруг них, подходы к ним должны быть очищены от снега и наледи.

4.5. При уборке дорожек в парках, лесопарках, садах, скверах,

бульварах и других зеленых зонах допускается временное складирование снега, не содержащего химических реагентов, на заранее определенные для этих целей площадки при условии сохранности зеленых насаждений, обеспечения оттока талых вод и беспрепятственного движения пешеходов.

4.6. В период снегопадов и гололеда лестничные сходы, площадки и ступеньки при входе в здания, тротуары, другие пешеходные зоны на территории Завитинского муниципального округа должны обрабатываться противогололедными материалами.

При оповещении о гололеде или возможности его возникновения, противогололедным материалом должны обрабатываться в первую очередь лестничные сходы, площадки и ступеньки при входе в здания, а затем тротуары и пешеходные зоны в полосе движения пешеходов.

При длительных снегопадах циклы обработки противогололедными средствами должны повторяться, обеспечивая безопасность для пешеходов.

4.7. Снегоуборочные работы (механизированное подметание и ручная зачистка) на лестничных сходах, площадках и ступеньках при входе в здания, на тротуарах и пешеходных зонах начинаются сразу с началом снегопада. Время на уборку всей площади тротуаров, пешеходных зон не должно превышать 2-х часов с момента окончания снегопада.

При длительных снегопадах циклы уборки должны повторяться, обеспечивая безопасность для пешеходов.

При выпадении снега в ночное время, уборка тротуаров и пешеходных зон территорий общего пользования производится до 8 часов утра, а придомовых и приобъектных территорий - до 10 часов утра.

4.8. Тротуары, пешеходные зоны и лестничные сходы должны быть очищены от свежеснегавпавшего или уплотненного снега (снежно-ледяных образований) на всю ширину до покрытия.

4.9. К первоочередным мероприятиям по уборке дорог и проездов в зимний период относятся:

- 1) обработка проезжей части дорог противогололедными средствами;
- 2) сгребание и подметание снега;
- 3) формирование снежного вала для последующего вывоза;

4) выполнение разрывов в валах снега на перекрестках, у остановок общественного пассажирского транспорта, подъездов к административным и общественным зданиям, выездов с внутриквартальных территорий и т.п.

4.10. К мероприятиям по уборке дорог и проездов в зимний период второй очереди относятся:

- 1) удаление снега (вывоз);
- 2) зачистка дорожных покрытий после удаления снега с проезжей части;
- 3) скалывание льда и уборка снежно-ледяных образований;
- 4) подметание дорог при длительном отсутствии снегопадов.

4.11. Обработка проезжей части дорог, проездов противогололедными средствами должна начинаться с момента начала снегопада. В случае

получения от метеорологической службы заблаговременного предупреждения об угрозе возникновения гололеда обработка проезжей части дорог, эстакад, мостовых сооружений производится до начала выпадения осадков.

4.12. С началом снегопада в первую очередь противогололедными средствами обрабатываются наиболее опасные для движения транспорта участки магистралей, проездов - крутые спуски, повороты и подъемы, мосты, эстакады, тоннели, тормозные площадки на перекрестках и остановках общественного пассажирского транспорта, перроны и площади железнодорожных вокзалов и иные места массового пребывания граждан.

По окончании обработки наиболее опасных для движения транспорта участков необходимо приступить к сплошной обработке проезжих частей с асфальтобетонным покрытием противогололедными средствами.

4.13. Механизированное подметание проезжей части автомобильных дорог, проездов должно начинаться при образовании снежного покрова свыше 4 сантиметров. При непрекращающемся снегопаде должна быть обеспечена постоянная работа уборочных машин на дорогах и проездах города с кратковременными (не более одного часа) перерывами.

4.14. Нормативные сроки очистки проезжей части автомобильных дорог от снега, наледи, снежных валов определяются действующими техническими регламентами, стандартами и правилами.

Прочие проезды, подъезды, примыкания к дорогам, предназначенные для движения автомобильного транспорта должны быть очищены от снега и наледи в течение суток с момента окончания снегопада.

4.15. Крышки люков колодцев ливневой канализации, систем тепло-, водо-, электроснабжения, водоотведения, телекоммуникационной связи должны полностью очищаться от снега, льда.

4.16. Снег, счищаемый с проезжей части дорог, проездов и территорий общего пользования, а также с тротуаров, сдвигается на обочины дорог и в лотковую часть дорог и проездов для временного складирования снежной массы в виде снежных валов, а с подъездов и подходов к зданиям, лестничных сходов - в места, не мешающие проходу пешеходов и проезду транспорта. Складирование снежной массы не должно приводить к повреждению зеленых насаждений.

4.17. Формирование снежных валов не допускается:

1) ближе 5 метров на перекрестках и вблизи железнодорожных переездов;

2) на тротуарах;

3) на въездах на придомовую и приобъектную территорию;

4) ближе 5 метров от пешеходного перехода;

5) ближе 20 метров от остановочного пункта общественного транспорта;

6) на участках дорог, оборудованных транспортными ограждениями или повышенным бордюром;

7) на газонах (дернинах), за исключением придомовых территорий, где складирование допускается на газонах при обеспечении сохранности зеленых насаждений;

8) на мостовых сооружениях и путепроводах.

4.18. В снежных валах в зоне движения пешеходов должны быть сделаны разрывы шириной:

1) на остановках общественного пассажирского транспорта - на длину остановки;

2) на наземных пешеходных переходах, имеющих разметку, - на ширину разметки;

3) на наземных пешеходных переходах, не имеющих разметки, - не менее 2 м;

4) на пешеходных дорожках, тротуарах в местах пересечения с дорогой, - на ширину перехода.

4.19. Вывоз снега от остановок общественного пассажирского транспорта, наземных пешеходных переходов, с мостов и путепроводов, мест массового посещения людей (крупных торговых центров, рынков, гостиниц, вокзалов, театров и т.д.), въездов на территории больниц и других социально значимых объектов осуществляется в течение двух дней после окончания снегопада; вывоз снега с дорог и проездов, подъездов, используемых для движения автотранспорта, осуществляется в течение трех дней после окончания снегопада; с остальных территорий - не позднее пяти суток после окончания снегопада.

Места складирования снега в зимний период определяются администрацией Завитинского муниципального округа. После снеготаяния места складирования снега должны быть очищены от мусора и благоустроены.

4.20. При наступлении оттепели для обеспечения отвода талых вод должна быть обеспечена расчистка и раздвижка снежных валов в местах размещения колодцев, люков, амбразур патрубков ливневой канализации.

4.21. При уборке и содержании территории в зимний период запрещается:

1) выдвигать или перемещать на проезжую часть магистралей, дорог и проездов снег, счищаемый с внутриквартальных, придомовых и приобъектных территорий, территорий, находящихся в собственности (владении) третьих лиц;

2) осуществлять роторную переброску и перемещение снега, а также осколков льда, грязи на газоны, цветники, кустарники и другие зеленые насаждения, а также на тротуары, проезжие части дорог, внутриквартальные и внутридворовые проезды, иные места прохода пешеходов и проезда автомобилей;

3) вывозить снег в неустановленные администрацией Завитинского муниципального округа места;

4) сбрасывать снег и мусор в смотровые и дождеприемные колодцы

ливневой системы водоотведения;

5) применять техническую соль и жидкий хлористый кальций в качестве противогололедного реагента на тротуарах, посадочных площадках остановок пассажирского транспорта, в парках, скверах, дворах и прочих пешеходных и озелененных зонах.

4.22. Очистка от снега крыш и удаление сосулек возлагаются на правообладателей зданий и сооружений или уполномоченных ими лиц и должны производиться в светлое время суток с обеспечением мер безопасности: назначение дежурных, ограждение тротуаров, оснащение страховочным оборудованием лиц, работающих на высоте. При этом должны приниматься меры, обеспечивающие безопасность людей, сохранность деревьев, кустарников, электропроводов, вывесок, рекламных установок, линий связи и иных объектов.

Снег, сброшенный с крыш зданий, строений, должен немедленно вывозиться владельцами этих объектов.

Очистка от снега и удаление сосулек с крыш многоквартирных домов возлагаются на управляющие или обслуживающие организации, ТСЖ и ЖСК.

5. Организация и проведение работ по уборке территорий в летний период

5.1. В случае значительного отклонения от средних климатических особенностей текущей весны сроки начала и окончания летнего периода могут изменяться решением администрации Завитинского муниципального округа.

5.2. Для выполнения работ по уборке и содержанию территорий в летний период правообладатели земельных участков, объектов, управляющие и обслуживающие организации, ТСЖ и ЖСК должны иметь персонал, механизмы и инструменты в соответствии с расчетной потребностью для выполнения необходимых работ в срок либо обеспечивать уборку территории путем заключения договоров с соответствующими организациями.

5.3. При переходе с зимнего на летний период производятся следующие виды работ:

1) уборка озелененных территорий от веток, листьев и песка, накопившихся за зиму;

2) зачистка лотковой зоны, проезжей части, тротуаров, погрузка и вывоз собранного мусора (мусор, пыль, листва, песок) в места (площадки) накопления ТКО;

3) очистка от грязи, мойка, покраска ограждений и бордюрного камня.

5.4. Уборка территорий округа в летний период предусматривает:

1) подметание, мойку и поливку проезжей части дорог, мостов, тротуаров, придомовых, приобъектных и внутриквартальных территорий, территорий общего пользования;

2) очистку загрязнения с газонов, в парках, скверах и иных территорий

городского округа;

3) вывоз смета (мусор, пыль, листва, песок) в места (площадки) накопления ТКО и/или на полигон;

4) мойку, очистку от грязи малых архитектурных форм, городской мебели, спортивных и детских городков, ограждений, павильонов остановок общественного транспорта и бордюров.

5.5. Подметание территорий городского округа производится:

1) проезжей части - в течение суток, по мере накопления загрязнения;

2) придомовых, приобъектных и внутриквартальных территорий - ежедневно, до 10 часов утра, с поддержанием чистоты и порядка в течение дня.

5.6. Полив проезжей части, тротуаров производится в жаркую погоду (при температуре наружного воздуха более 25 °С) до начала интенсивного движения по ним (в вечерние часы - после 23 часов, в утренние часы - до 7 часов.)

В исключительных случаях в дневное время может производиться дополнительная поливка.

5.7. Уборка лотковой зоны в летний период должна предусматривать:

1) ежедневную зачистку и подметание с немедленным удалением смета (мусор, пыль, листва, песок);

2) содержание в постоянной чистоте решеток колодцев дождевой канализации.

5.8. Удаление смета (мусор, пыль, листва, песок) из прилотковой зоны производится путем механизированного подметания специальным транспортом, а также сгребанием его в кучи механизмами или вручную с дальнейшей погрузкой смета в транспорт и вывозом в места (площадки) накопления ТКО и/или на полигон.

5.9. Для исключения возникновения застоев дождевой воды решетки колодцев дождевой канализации должны при необходимости очищаться от смета (мусор, пыль, листва, песок) и других загрязнений.

5.10. В период листопада производится ежедневное сгребание и вывоз опавших листьев с проезжей части дорог, придомовых, приобъектных территорий, территорий общего пользования.

5.11. При производстве летней уборки запрещаются:

1) сбрасывание смета (мусор, пыль, листва, песок) на проезжую часть и тротуары, зеленые насаждения, в смотровые колодцы, колодцы дождевой канализации и водоемы;

2) вывоз смета (мусор, пыль, листва, песок) в специально не отведенные для этого места;

3) выбивание струей воды смета (мусор, пыль, листва, песок) на тротуары и зеленые насаждения при мойке проезжей части;

4) сброс смета (мусор, пыль, листва, песок) на другие территории, смежные с закрепленными территориями, подлежащими уборке;

5) сгребание листвы при уборке к комлевой части деревьев и

кустарников.

6. Требования к уличному коммунально-бытовому оборудованию и местам (площадкам) накопления ТКО

6.1. При размещении и обустройстве уличного коммунально-бытового оборудования учитывается принцип обеспечения безопасности удаления ТКО и мусора без нарушения визуальной среды территории, с исключением негативного воздействия на окружающую среду и здоровье человека.

6.2. Собственники ТКО и мусора определяют самостоятельно вид уличного коммунально-бытового оборудования в соответствии с требованиями, установленными санитарно-эпидемиологическими нормами, законодательством об отходах производства и потребления, настоящими Правилами. При выборе того или иного вида уличного коммунально-бытового оборудования необходимо исходить из целей обеспечения безопасности среды обитания для здоровья человека, экологической безопасности, экономической целесообразности, технологической безопасности, удобства пользования, эргономичности, эстетической привлекательности, сочетание с механизмами, обеспечивающими удаление накопленных ТКО и мусора.

6.3. На вокзале, в парках, зонах отдыха, территориях общего пользования и других местах массового посещения населения, у каждого подъезда жилых домов, на остановках общественного пассажирского транспорта, у каждого входа в торговые объекты, объекты потребительского рынка, объекты здравоохранения, образования, социального обслуживания населения, общественные объекты, должны быть установлены урны для сбора мелкого мусора.

Урны устанавливаются правообладателями указанных объектов и территорий.

Урны в парках, скверах, игровых и спортивных зонах, набережных и других местах массового посещения населения устанавливаются на расстоянии, не превышающем 100 м одна от другой. Расстановка урн не должна препятствовать передвижению пешеходов, проезду инвалидов и детских колясок.

Очистка урн осуществляется по мере их заполнения, но не реже одного раза в день.

6.4. Для складирования ТКО на территории Завитинского муниципального округа применяются контейнеры, мешки и иные емкости для ТКО.

6.5. Количество и объем емкостей для ТКО определяется в соответствии с требованиями законодательства об отходах производства и потребления.

6.6. Для установки контейнеров, бункеров должны быть оборудована контейнерная площадка, специальная площадка для складирования ТКО с водонепроницаемым покрытием, ограждением, имеющая свободный

подъездной путь для мусоровозов и другого вида автотранспорта.

6.7. При бесконтейнерном сборе отходов складирование мешков или выставление, выкатывание емкостей осуществляется в места, указанные в договоре с региональным оператором. При кратковременном хранении (не более 8-ми часов) складирование мешков или выставление, выкатывание емкостей допускается производить в границах прилегающей территории непосредственно рядом со зданием, строением, сооружением, земельным участком или в месте, указанном региональным оператором как место остановки мусоровоза.

Для организации бесконтейнерного сбора ТКО могут создаваться специальные площадки, которые должны иметь ограждение с 4-х сторон (сплошное или сетчатое) высотой не менее 1 (одного) метра и подстилающий слой.

6.8. Создание (размещение) мест (площадок) накопления ТКО осуществляется в границах земельного участка, принадлежащего собственнику (-ам) ТКО на праве собственности, аренды, пользования, ином предусмотренном законодательством праве, а также на основании разрешения на размещение объектов без предоставления земельного участка (далее - земельные участки, предоставленные в установленном порядке).

6.9. Места (площадки) накопления ТКО, создаваемые администрацией Завитинского муниципального округа, могут размещаться на земельных участках, находящихся в муниципальной собственности и земельных участках, государственная собственность на которые не разграничена.

6.10. Все места (площадки) накопления ТКО, в том числе созданные до момента вступления в силу настоящих Правил, подлежат включению в реестр мест (площадок) накопления ТКО, формирование которого осуществляется уполномоченным органом администрации Завитинского муниципального округа в установленном законодательством об отходах порядке.

6.11. Решение о создании, согласовании создания места (площадки) накопления ТКО принимается администрацией Завитинского муниципального округа в порядке, установленном законодательством об отходах производства и потребления и муниципальными правовыми актами.

6.12. Контейнерная площадка должна иметь с трех сторон ограждение высотой не менее 1,5 метра с асфальтовым или бетонным (водонепроницаемым) покрытием на уровне земли с уклоном 5 - 10 процентов в сторону проезжей части для исключения застаивания воды и скатывания контейнера.

6.13. Расстояние от контейнерных и (или) специальных площадок до многоквартирных жилых домов, индивидуальных жилых домов, детских игровых и спортивных площадок, зданий и игровых, прогулочных и спортивных площадок организаций воспитания и обучения, отдыха и оздоровления детей и молодежи определяется в соответствии с федеральными санитарными правилами.

6.14. Места (площадки) накопления ТКО, в том числе, созданные до момента вступления в силу настоящих Правил, не отвечающие требованиям п. 6.8 и (или) п. 6.10 настоящих Правил подлежат демонтажу (сносу) в течение 30 (тридцати) дней с момента получения соответствующего предписания уполномоченного органа администрации Завитинского муниципального округа.

Демонтаж места (площадки) накопления ТКО осуществляется правообладателями места (площадки), а в случае если правообладатель места (площадки) не установлен, - правообладателем земельного участка, на котором размещено место (площадка), за свой счет.

В случае, если правообладатель места (площадки) накопления ТКО, размещенной на земельных участках, находящихся в муниципальной собственности и земельных участках, государственная собственность на которые не разграничена, правообладатель земельного участка, на котором размещено место (площадка) накопления ТКО, не установлен или не выполнил предписание о сносе в установленный срок, демонтаж производится уполномоченным органом администрации Завитинского муниципального округа за счет средств бюджета Завитинского муниципального округа.

Возмещение расходов на демонтаж места (площадки) накопления ТКО осуществляется в порядке, установленном настоящими Правилами.

6.15. Собственники и лица, ответственные за эксплуатацию (управляющие и обслуживающие организации, ТСЖ и ЖСК, специализированные организации дорожного хозяйства и благоустройства, арендаторы и т.п.) мест (площадок) накопления ТКО, емкостей для ТКО несут ответственность за соблюдение требований к их санитарному и техническому состоянию.

6.16. Требования к санитарному и техническому состоянию мест (площадок) накопления ТКО включают в себя:

1) уборку места (площадки) накопления ТКО и прилегающей к ней территории;

2) мойку и дезинфекцию места (площадки) накопления ТКО, установленного на ней оборудования в летний период по мере необходимости;

3) дератизацию места (площадки) накопления ТКО по мере необходимости;

4) устранение дефектов покрытий и ограждений;

5) обновление окраски элементов места (площадки) накопления ТКО, ограждений и установленного оборудования;

6) ремонт и (или) замену неисправных емкостей для ТКО в течение одного календарного дня после выявления неисправности.

6.17. Складирование мусора в местах (площадках) накопления ТКО, на территориях общего пользования, прилегающих территориях, иных территориях, не отведенных в установленном порядке для указанных целей, не допускается. Сбор, транспортировка, обезвреживание и утилизация мусора

осуществляется в соответствии с законодательством об отходах производства и потребления и санитарно-эпидемиологическими требованиями.

6.18. На территории Завитинского муниципального округа запрещается накапливать отходы производства и потребления в несанкционированных местах, осуществлять сброс отходов на почву и (или) запечатанные поверхности (поверхности с покрытием), сброс отходов в контейнеры, бункеры без согласования с их владельцами, организовывать несанкционированные свалки.

6.19. Ликвидация несанкционированных свалок отходов, уборка и очистка загрязненной (захламленной) территории, при необходимости обеззараживание и рекультивация земельного участка, осуществляются за собственный счет лицами, сбросившими или разместившими отходы в несанкционированных местах.

6.20. В случае невозможности установления лиц, сбросивших или разместивших отходы в несанкционированных местах, мероприятия, по ликвидации несанкционированной свалки, осуществляются за собственный счет собственниками или иными законными владельцами земельных участков.

6.21. Активно посещаемые территории Завитинского муниципального округа, строительные объекты, площадки и иные территории, используемые для постоянного нахождения (работы) людей, при отсутствии в зоне доступности или недостаточной пропускной способности общественных туалетов, в обязательном порядке оборудуются стационарными туалетными кабинками или биотуалетами.

Устройство стационарных туалетных кабин или биотуалетов в местах проведения массовых мероприятий, при крупных объектах торговли и услуг и некапитальных нестационарных сооружениях питания, на территории объектов рекреации (парках, садах), автозаправочных станций, автостоянок, на строительных площадках, а также их регулярная уборка, очистка, вывоз отходов и ремонт обеспечивается правообладателями указанных объектов и территорий или лицами, ответственными за проведение массового мероприятия на регулярной основе.

Стационарную туалетную кабинку или биотуалет необходимо устанавливать на твердые виды покрытия на расстоянии не менее 20 метров до жилых и общественных зданий.

Места установки стационарных туалетных кабин или биотуалетов на территориях общего пользования на земельных участках муниципальной собственности и земельных участках, собственность на которые не разграничена, подлежат согласованию с уполномоченным органом администрации Завитинского муниципального округа.

7. Правила размещения и содержания малых архитектурных форм, водных устройств и уличного технического оборудования

7.1. Места размещения малых архитектурных форм, водных устройств, уличного технического оборудования на территории общего пользования, их количество и внешний вид определяются документацией по благоустройству территории, согласованной в установленном порядке с уполномоченным органом администрации Завитинского муниципального округа и правообладателями земельных участков.

7.2. Установка (размещение) малых архитектурных форм, водных устройств и уличного технического оборудования в отсутствие документации и согласований, указанных в п. 7.1. настоящих Правил, а также в случае, отсутствия подтверждения соответствия выполненных работ согласованной документации по благоустройству, предусмотренного п. 2.12. настоящих Правил, признается самовольной.

7.3. Самовольно установленные (размещенные) малые архитектурные формы, водные устройства, уличное техническое оборудование подлежат демонтажу в течение 30 (тридцати) дней с момента получения соответствующего предписания уполномоченного органа администрации Завитинского муниципального округа.

Демонтаж малых архитектурных форм, водных устройств и уличного технического оборудования осуществляется правообладателями элемента благоустройства, а в случае если правообладатель элемента благоустройства не установлен, - правообладателем земельного участка, на котором размещены малые архитектурные формы, водные устройства, уличное техническое оборудование, за свой счет.

В случае, если правообладатель малых архитектурных форм, водных устройств и уличного технического оборудования, размещенных на земельных участках муниципальной собственности и земельных участках, государственная собственность на которые не разграничена, правообладатель земельного участка, на котором размещены указанные элементы благоустройства, не установлен или не выполнил предписание о сносе в установленный срок, демонтаж производится уполномоченным органом администрации Завитинского муниципального округа.

7.4. При разработке документации по благоустройству и установке малых архитектурных форм, водных устройств, уличного технического оборудования должны быть обеспечены:

1) соответствие материалов и конструкции климату и назначению малых архитектурных форм, водных устройств, уличного технического оборудования;

2) антивандальная защищенность от разрушения, оклейки, нанесения надписей и изображений;

3) возможность ремонта или замены деталей малых архитектурных форм, водных устройств, уличного технического оборудования;

4) защита от образования наледи и снежных заносов, обеспечение стока воды;

5) удобство обслуживания, а также механизированной и ручной очистки территории рядом с малыми архитектурными формами, водными устройствами, уличным техническим оборудованием, и под конструкцией;

6) расцветка, не диссонирующая с окружением;

7) безопасность для потенциальных пользователей;

8) стилистическое сочетание с другими малыми архитектурными формами, водными устройствами, уличным техническим оборудованием и окружающей архитектурой;

9) расположение, не создающее препятствий для пешеходов и автомобилей;

10) устойчивость конструкции;

11) надежная фиксация или обеспечение возможности перемещения в зависимости от условий расположения.

7.5. Установка городской мебели должна осуществляться на твердые виды покрытия или фундамент, не выступающий над поверхностью земли.

7.6. Обязательным элементом покрытия, имеющего различные высотные отметки, являются бортовые камни, разделяющие их.

Цветовое решение и материал покрытий применяется с учетом стилистики окружающих архитектурных объектов.

7.7. Эксплуатация, ремонт, замена малых архитектурных форм, водных устройств, уличного технического оборудования осуществляется правообладателями указанных элементов благоустройства, а в случае, если указанные элементы благоустройства относятся к общему имуществу многоквартирного дома - ЖК, ЖСК, ТСЖ, управляющими компаниями, балансодержателями ведомственного жилищного фонда или организациями, уполномоченными обслуживать жилищный фонд.

7.8. Все малые архитектурные формы, водные устройства, уличное техническое оборудование должны эксплуатироваться по своему назначению.

7.9. Малые архитектурные формы, водные устройства, уличное техническое оборудование, выполненные из черного металла или дерева, должны ежегодно окрашиваться; выполненные из камня или бетона, подлежат ежегодной побелке или окрашиванию, за исключением случаев использования естественного цвета камня или дерева в декоративной отделке.

7.10. Уличная мебель должна содержаться в исправном состоянии, обеспечивающем безопасное использование. Поврежденная мебель должна быть отремонтирована или демонтирована правообладателем в срок не более 10 дней с момента обнаружения.

7.11. Уборка прилегающей к малым архитектурным формам, водным устройствам, уличному техническому оборудованию, городской мебели территории производится ежедневно, покос травы - в соответствии с требованиями настоящих Правил, ремонт - по мере необходимости, но не реже двух раз в год, мойка (чистка) в летний период - по мере необходимости, но не реже двух раз в месяц.

7.12. Содержание водных устройств осуществляется их правообладателями своими силами либо с привлечением специализированных организаций в соответствии с требованиями санитарных и строительных норм.

7.13. Не допускается использование автомобильных шин в качестве элементов благоустройства и МАФ на территории Завитинского муниципального округа.

8. Требования к содержанию и устройству ограждений (заборов)

8.5. Правообладатели земельных участков, придомовых и приобъектных территорий, индивидуальных домовладений, застройщики обязаны обеспечивать за свой счет надлежащее содержание установленных на участке, территории, строительной площадке ограждений (заборов) в соответствии с требованиями настоящих Правил.

8.6. Отклонение ограждения от вертикали не допускается.

8.7. Эксплуатация ветхого или аварийного ограждения (забора), а также отдельных элементов ограждения (забора) без проведения срочного ремонта, если общая площадь разрушения превышает двадцать процентов от общей площади элемента либо отклонение ограждения (забора) от вертикали может повлечь его падение, запрещается.

8.8. Ограждение (забор) должно (-ен) содержаться в чистоте и порядке. Мойка ограждения (забора) производится по мере загрязнения, ремонт, окрашивание (в случае, если материал ограждения подлежит окраске) ограждения и его элементов производится по мере необходимости, но не реже одного раза в год.

8.9. В местах возможного наезда автомобиля, ограждения (заборы) должны иметь светоотражающие элементы.

8.10. Установка ограждений (заборов) на придомовых территориях и приобъектных территориях социального обслуживания и массового пребывания людей (за исключением режимных объектов) допускается при условии обеспечения беспрепятственного подъезда (проезда) техники аварийных и неотложных служб (скорой помощи, пожарной охраны, МЧС и других).

Ограждения соседних участков индивидуальных домовладений, выходящие на одну сторону автомобильной дороги общего пользования и влияющие на формирование облика улицы, должны быть выдержаны в едином стилистическом решении: схожи по типу, цветовой гамме, высоте и форме.

Внешний вид ограждения (образ, цвет, размеры) должен соответствовать архитектурному облику объекта и прилегающей территории, а также рекомендациям архитектурно-художественной концепции либо дизайн-коду при их наличии.

Высота забора регламентирована только для садовых земельных участков: рекомендуется устраивать сетчатое ограждение высотой 1,2-1,8 м.

Допускается устройство визуально проницаемых ограждений других типов или отсутствие ограждения, а также устройство глухих ограждений со стороны улиц, проездов и наружных ограждений участков (п. 6.2 СП 53.13330.2019 утв. Приказом Минстроя России от 14.10.2019 № 618/пр).

8.11. Запрещается во всех случаях изготовление и устройство ограждений из подручных материалов непромышленного изготовления, элементов бытовых отходов (пластиковые и стеклянные бутылки), если иное не предусмотрено согласованной в установленном порядке документацией по благоустройству.

8.12. Не допускается (кроме внутренних территорий индивидуальных домовладений и садоводческих товариществ) плановая разноцветная окраска отдельных элементов ограждения, а также наличие на элементах ограждения художественных рисунков, граффити и элементов стрит-арта при отсутствии согласованной в установленном порядке документации по благоустройству.

8.13. Не допускается эксплуатация различных по типу или виду секций ограждения одной территории, участка или объекта (за исключением общих внутренних ограждений, размещаемых между соседними участками индивидуальных домовладений и садоводческих товариществ), если иное не предусмотрено согласованной в установленном порядке документацией по благоустройству.

9. Требования к обустройству и содержанию системы ливневой канализации и поверхностного водоотведения, инженерных коммуникаций

9.1. Крышки люков колодцев и камер подземных инженерных коммуникаций (тепловых, газовых и кабельных сетей, водопровода, водоотведения, ливневой канализации), дренажных устройств и отстойников системы поверхностного водоотведения, ремонтные вставки и решетки дождеприемников должны плотно прилегать к соответствующим опорным поверхностям их корпусов, находиться на уровне дорожного или пешеходного покрытия (в случае расположения на дорогах, проездах, парковках, стоянках, тротуарах и пешеходных зонах) и постоянно быть закрытыми.

Водопропускные трубы системы поверхностного водоотведения, элементы колодцев и камер подземных инженерных коммуникаций (тепловых, газовых и кабельных сетей, водопровода, водоотведения, ливневой канализации), дренажных устройств и отстойников системы поверхностного водоотведения, крышки люков, ремонтные вставки и решетки дождеприемников, имеющие значительный износ или повреждения, которые могут повлечь за собой просадки, провалы, открытие люка, устройства, опрокидывание, сдвиг крышки, решетки (нарушения безопасности эксплуатации) подлежат незамедлительному ремонту или замене.

9.2. В случае отсутствия на земельных участках, придомовых и

приобъектных территориях, строительных площадках, территории индивидуального домовладения централизованной системы ливневой канализации, правообладатели указанных объектов обязаны обеспечить устройство системы поверхностного водоотведения, не допуская подтопления прилегающей территории, соседних землепользователей, территорий общего пользования, дорог, тротуаров, проездов.

9.3. Обследование смотровых и дождеприемных колодцев системы ливневой канализации, элементов системы поверхностного водоотведения, их очистка, обеспечение пропускной способности и безопасности эксплуатации осуществляется правообладателями участков системы водоотведения или правообладателями земельных участков, придомовых и приобъектных территорий, дорог, проездов в границах которых и на прилегающей территории к которым расположена система водоотведения.

Очистка и обследование проводится по мере необходимости, но не реже двух раз в год (весной и осенью).

9.4. Обеспечение надлежащего содержания, технического состояния и безопасной эксплуатации элементов колодцев и камер подземных тепловых, газовых, кабельных и телекоммуникационных сетей, сетей водопровода, канализации, в том числе крышек люков, возлагается на правообладателей участков инженерных коммуникаций.

9.5. При возникновении подтоплений из-за нарушения работы системы ливневой канализации, системы поверхностного водоотведения, ликвидация подтоплений и устранение их последствий (очистка от грязи, восстановление поврежденных элементов благоустройства) производится лицами, указанными в п. 9.3. настоящих Правил, в течение суток с момента их возникновения. В части элементов благоустройства, срок их восстановления может быть увеличен по согласованию с правообладателями элементов благоустройства.

9.6. При возникновении техногенных подтоплений, вызванных сбросом воды или иных жидкостей (откачка воды из котлованов, аварийная ситуация на тепловых, газовых, кабельных и телекоммуникационных сетях, сетях водопровода, канализации, проведение иных работ), ликвидация подтоплений (в летний период) и (или) устранение их последствий (скол и вывоз льда, снега, грязи, восстановление поврежденных элементов благоустройства) производится правообладателями инженерных коммуникаций, на которых произошла авария, физическими или юридическими лицами, осуществившими или в результате действий (бездействий) которых осуществлен сброс воды или иных жидкостей, в течение суток с момента устранения аварии, причины сброса воды или иных жидкостей. В части элементов благоустройства, срок их восстановления может быть увеличен по согласованию с правообладателями элементов благоустройства.

9.7. Не допускается повреждение наземных частей смотровых и

дождеприемных колодцев, линий теплотрасс, газо-, топливо-, водопроводов, линий электропередачи и их изоляции, иных наземных частей линейных сооружений и коммуникаций.

9.8. Не допускается отсутствие, загрязнение или неокрашенное состояние ограждений, люков смотровых и дождеприемных колодцев, отсутствие наружной изоляции наземных линий теплосети, газо-, топливо- и водопроводов и иных наземных частей линейных сооружений и коммуникаций, отсутствие необходимого ремонта или несвоевременное проведение профилактических обследований указанных объектов, их очистки, покраски.

9.9. В целях поддержания нормальных условий эксплуатации внутриквартальных и домовых сетей линейных сооружений и коммуникаций физическим и юридическим лицам запрещается:

1) открывать люки колодцев и регулировать запорные устройства на магистралях водопровода, канализации, теплотрасс;

2) производить какие-либо работы на данных сетях без разрешения эксплуатирующих организаций;

3) возводить над уличными, дворовыми сетями постройки постоянного и временного характера, заваливать трассы инженерных коммуникаций строительными материалами, мусором и т.п.;

4) оставлять колодцы неплотно закрытыми и (или) закрывать разбитыми крышками;

5) пользоваться пожарными гидрантами в хозяйственных целях;

ж) при производстве земляных и дорожных работ на улицах и внутриквартальных территориях сбивать люки и засыпать грунтом колодцы подземных коммуникаций, при асфальтировании - покрывать их асфальтом.

9.10. Удаление наледей на тротуарах, дорогах, дворовых проездах и других территориях, образовавшихся в результате использования водоразборных колонок, производится правообладателем водоразборной колонки немедленно собственными силами или по договору с другими организациями.

10. Требования к устройству и содержанию объектов (средств) наружного освещения

10.1. Для освещения территорий Завитинского муниципального округа используются светильники, размещенные на опорах, торшерах.

10.2. Для освещения тротуаров и подъездов домов, зданий, строений, сооружений допускается располагать светильники на стенах или под козырьками подъездов.

10.3. Размещение опор, светильников должно обеспечивать возможность обслуживания и управления включением и отключением светильников, исключать засветку окон жилых помещений и возможность

повреждения светильников при падении с крыши снега и льда.

Размещение опор непосредственно на тротуарах и пешеходных зонах не допускается. Осветительные установки должны соответствовать требованиям пожарной безопасности и не представлять опасности для жизни и здоровья населения.

10.4. Светильники на дорогах и проездах с рядовой посадкой деревьев следует устанавливать вне крон деревьев на удлинённых кронштейнах, обращённых в сторону проезжей части улицы, или применять тросовый подвес светильников.

10.5. Правообладатели капитальных и некапитальных объектов, приобъектных и придомовых территорий, земельных участков, эксплуатация, посещение которых осуществляется в тёмное время суток, обязаны обеспечить наружное освещение указанных объектов и прилегающей к ним территорий.

10.6. Правообладатели сетей уличного, дворового и других видов наружного освещения, эксплуатирующие и обслуживающие их организации, обязаны обеспечивать содержание сетей и их конструктивных элементов в исправном состоянии, обеспечивать надлежащую эксплуатацию и проведение текущих и капитальных ремонтов.

10.7. Включение и отключение объектов наружного освещения осуществляется в соответствии с утверждённым графиком, а установок световой информации - по решению владельцев, но в любом случае не должно мешать отдыху граждан в ночное время.

10.8. Срок восстановления горения отдельных светильников не должен превышать 5 суток с момента обнаружения неисправностей или поступления соответствующего предписания уполномоченного органа администрации Завитинского муниципального округа. В случае если неисправные светильники покрывают более 60 процентов площади, необходимой для освещения, срок восстановления горения светильников не может превышать суток.

10.9. Вывоз сбитых, выведенных из эксплуатации или повреждённых без возможности восстановления опор освещения осуществляется правообладателями, обслуживающими организациями, а в случае если правообладатель опор не установлен - правообладателями земельных участков, территорий, на котором расположена опора, в течение суток с момента обнаружения (демонтажа) или поступления соответствующего предписания уполномоченного органа администрации Завитинского муниципального округа.

10.10. Металлические опоры, кронштейны и другие элементы устройств наружного освещения должны содержаться в чистоте, не иметь очагов коррозии и окрашиваться по мере необходимости, но не реже одного раза в три года.

10.11. Опоры сетей наружного освещения не должны иметь отклонение от вертикали более 5 градусов.

10.12. Поврежденные элементы сетей, влияющие на их работу или электробезопасность, должны ремонтироваться немедленно, не влияющие - в течение 10 дней с момента повреждения. Бездействующие элементы сетей (в том числе временные) должны демонтироваться в течение месяца с момента прекращения действия.

10.13. Строительство, эксплуатация, текущий и капитальный ремонт сетей наружного освещения улиц, дорог, площадей, мостов, путепроводов, скверов, парков, рекреационных и прочих общественных территорий осуществляются специализированными организациями в соответствии с техническими требованиями, установленными законодательством.

11. Требования к размещению и содержанию средств наружной информации

11.1. Общие требования к размещению наружной информации (вывесок, указателей, меню, табличек, пилонов, информационных табло, не содержащих рекламу) на зданиях и сооружениях.

11.1.1. Содержание объектов наружной информации осуществляется лицами, ответственными за содержание зданий, сооружений.

11.1.2. Способ размещения объектов наружной информации не должен приводить к разрушению и уничтожению элементов фасада здания, сооружения.

11.1.3. Объект наружной информации должен быть безопасен для людей, удобен в эксплуатации и ремонте, с надлежащим техническим исполнением, с использованием качественных, долговечных материалов с необходимыми декоративными и эксплуатационными свойствами.

Конструкции должны быть спроектированы, изготовлены и установлены в соответствии с требованиями технических регламентов, строительных норм и правил, государственных стандартов, требованиями к конструкциям и их размещению, в том числе на внешних поверхностях зданий, сооружений, а также не должны нарушать внешний архитектурный облик города и обеспечивать соответствие эстетических характеристик информационных конструкций стилистике объекта, на котором они размещаются.

11.1.4. Запрещается установка всех видов наружной информации, перекрывающих архитектурные детали и элементы фасада здания и сооружения, знаки адресации, оконные и дверные проемы, витрины, балконы, лоджии, колонны, лестничные перила, лестницы (ступени), парапеты, цокольную часть, подпорные стенки и т.п.).

11.1.5. Размещение конструкций вывесок на зданиях и сооружениях, введенных в эксплуатацию после 2015 года, осуществляется в соответствии с проектным решением входящим в состав проектной документации, разработанной заказчиком (застройщиком) данного объекта.

11.1.6. Для нежилых встроенных помещений, расположенных в многоквартирных жилых домах, размещение объектов наружной информации (вывесок) осуществляется исключительно в границах стен нежилых помещений, с учетом требований установленных жилищным законодательством.

11.1.7. Размещение объектов наружной информации непосредственно на фасадах методом покраски, наклейки и иными подобными методами не допускается.

11.1.8. Выносные (мобильные) средства размещения информации, в том числе содержащие информацию рекламного характера, устанавливаются в пределах 5 (пяти) метров от входа в объект капитального строительства или некапитальные объекты.

Запрещается установка выносных (мобильных) средств размещения информации, в том числе содержащих информацию рекламного характера:

- ограничивающих (мешающих) проход (-у), движение (-ю) пешеходов;
- на дорогах, транспортных проездах, парковках и местах стоянки автомобилей;
- на озелененных территориях;
- на расстоянии ближе 2 (двух) метров к автомобильной дороге, транспортному проезду;
- ограничивающих зону видимости транспортных средств при движении по дорогам, проездам, парковкам и в местах стоянки автомобилей;
- имеющих неопрятный вид, дефекты конструкций, элементы или конструкцию, которая может повлечь за собой причинение травм гражданам или ущерба имуществу.

Эксплуатация выносного (мобильного) средства размещения информации, в том числе содержащего информацию рекламного характера, допускается только в период времени, соответствующий режиму работы объекта, в отношении которого установлено средство размещения информации.

11.1.9. Средства размещения наружной информации, установленные в нарушение требований настоящих Правил и (или) в отсутствие полученного в установленном порядке согласования (разрешения), подлежат демонтажу в течение 15 (пятнадцати) дней с момента получения соответствующего предписания уполномоченного органа администрации Завитинского муниципального округа.

Демонтаж средств наружной информации осуществляется их правообладателями, а в случае если правообладатель средства наружной информации не установлен, правообладателями земельного участка, объекта, элемента благоустройства, на котором размещены средства наружной информации.

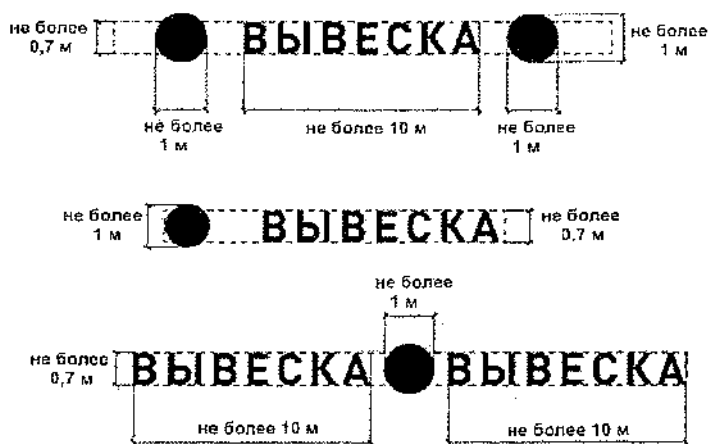
В случае, если правообладатель средств размещения информации или объекта, земельного участка, элемента благоустройства не установлен или правообладатель не выполнил предписание о сносе в установленный срок, демонтаж производится уполномоченным органом администрации Завитинского муниципального округа за счет средств бюджета Завитинского муниципального округа.

Возмещение расходов на демонтаж и вывоз средств размещения информации осуществляется в порядке, установленном настоящими Правилами.

11.1.10. Выносное (мобильное) средство размещения информации, установленное с нарушением настоящих Правил, подлежит переносу (снятию, вывозу, устранению) незамедлительно с момента получения соответствующего предписания администрации Завитинского муниципального округа. В случае отказа в выполнении предписания или выявления повторного нарушения требований к размещению указанной конструкции в течение месяца, средство размещения информации демонтируется (при необходимости) и вывозится уполномоченным органом администрации Завитинского муниципального округа.

11.2. Особенности размещения вывесок на зданиях и сооружениях Завитинского муниципального округа.

11.2.1. Вывески могут быть размещены в виде единичной конструкции и (или) комплекса идентичных взаимосвязанных элементов одной конструкции:



11.2.2. Размещение конструкций вывесок осуществляется на плоских участках фасада, свободных от архитектурных элементов, исключительно в пределах площади внешних поверхностей объекта, соответствующей размерам занимаемых организациями, индивидуальными предпринимателями помещений:



11.2.3. При размещении на одном фасаде объекта одновременно конструкций вывесок нескольких организаций, индивидуальных предпринимателей указанные конструкции размещаются в один высотный ряд на единой горизонтальной линии (на одном уровне, высоте).

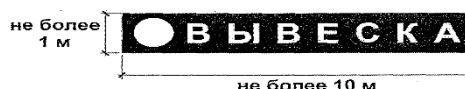
11.2.4. У конструкций может быть организована подсветка. Подсветка конструкций должна иметь немерцающий, приглушенный свет, не создавать прямых направленных лучей в окна жилых помещений.

11.2.5. На одном фасаде объекта юридическое лицо, индивидуальный предприниматель вправе установить не более одной конструкции вывески, одного из следующих типов:

- настенная конструкция (конструкция располагается параллельно к поверхности фасадов объектов и (или) их конструктивных элементов);
- консольная конструкция (информационная конструкция располагается перпендикулярно к поверхности фасадов объектов и (или) их конструктивных элементов);
- витринная конструкция (информационная конструкция располагается в витрине, с внутренней стороны остекления витрины объектов).

11.2.6. Конструкции могут состоять из следующих элементов:

- информационное поле (текстовая часть) - буквы, буквенные символы, аббревиатура, цифры;
- декоративно-художественные элементы (логотипы, знаки и т.д.);
- элементы крепления;
- подложка.

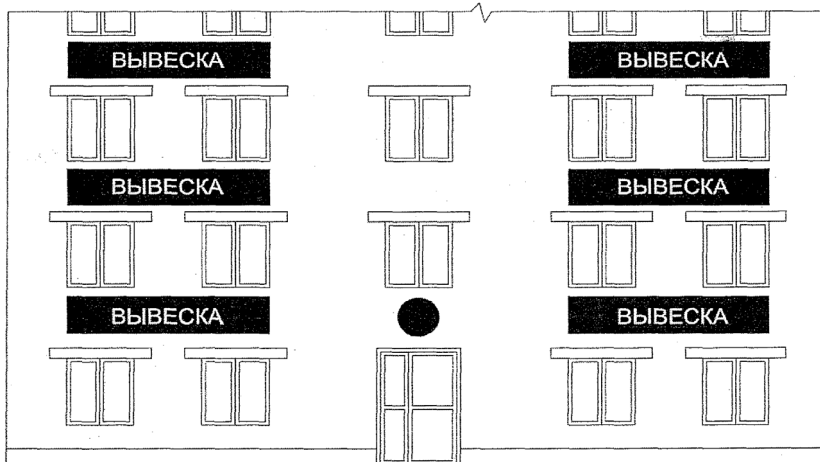


Высота декоративно-художественных элементов не должна превышать

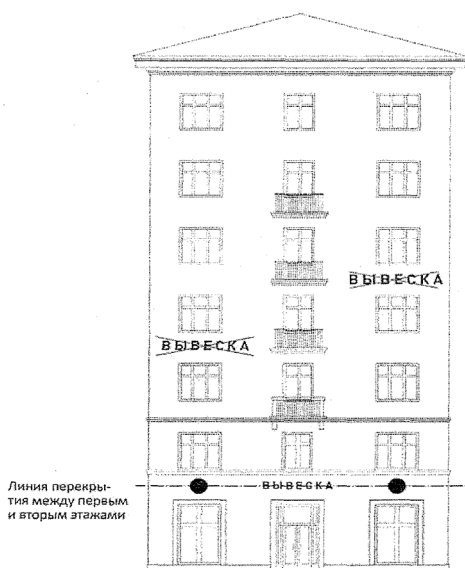
высоту текстовой части информационной конструкции более чем в полтора раза. Конструкция может состоять из отдельных букв и (или) иметь основание-подложку.

11.2.7. Настенные конструкции вывесок, размещаемые на внешних поверхностях зданий, строений, сооружений, должны соответствовать следующим требованиям:

1) настенные конструкции в нежилых зданиях и сооружениях размещаются над входом или окнами (витринами) помещений, на единой горизонтальной оси с иными настенными конструкциями, установленными в пределах фасада, на уровне либо ниже линии перекрытий между первым и вторым этажами, либо между окон вышерасположенных этажей:



2) настенные конструкции вывесок в жилых зданиях размещаются над входом или окнами (витринами) нежилых помещений первого этажа, на единой горизонтальной оси с иными настенными конструкциями, установленными в пределах фасада, исключительно во внешних границах занимаемых помещений, но не далее внешней стороны окна, ниже линии перекрытий между этажами, занятыми нежилыми помещениями:



3) максимальный размер настенных конструкций, размещаемых организациями, индивидуальными предпринимателями на внешних

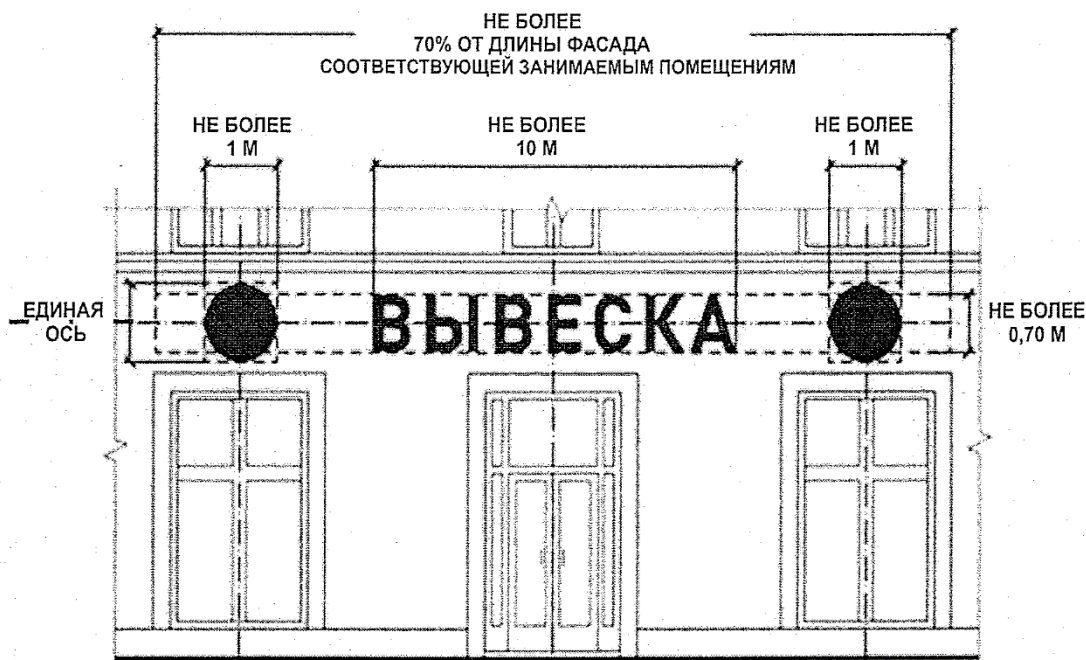
поверхностях зданий, строений, сооружений подбирается с учетом архитектурных особенностей объекта и не должен превышать:

– по высоте для вывесок из отдельных букв (без подложки) - 0,70 м, за исключением размещения на фризе;

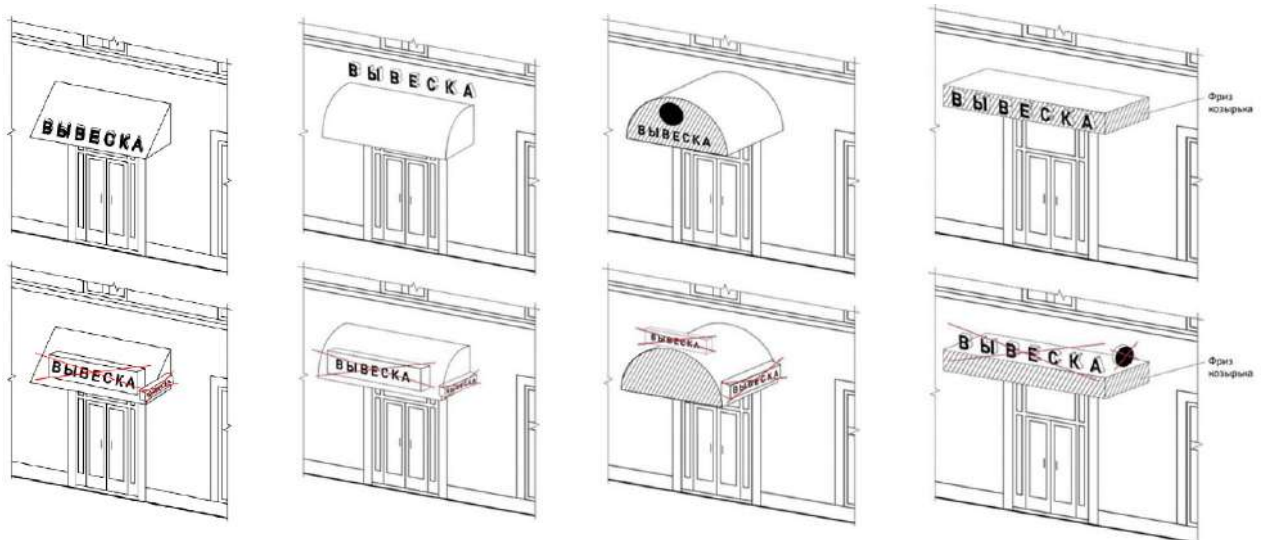
– по высоте для вывесок из букв на подложке - 1 м, за исключением размещения на фризе;

– по длине - 70 процентов от длины фасада, соответствующей занимаемым данными организациями, индивидуальными предпринимателями помещениям, но не более 10 м для единичной конструкции.

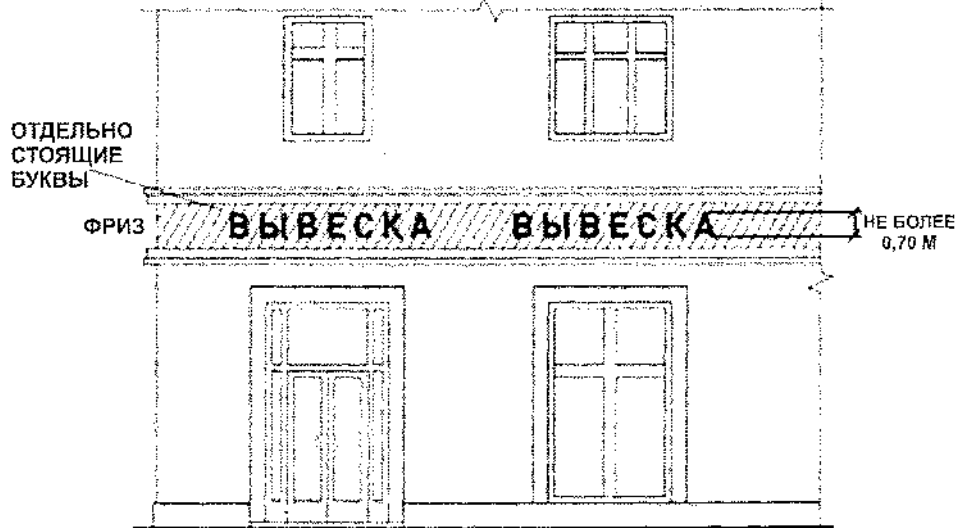
11.2.8. При размещении настенной конструкции вывески в пределах 70 процентов от длины фасада в виде комплекса идентичных взаимосвязанных элементов (информационное поле (текстовая часть) и декоративно-художественные элементы) максимальный размер каждого элемента текстовой части не может превышать 10 м в длину:



11.2.9. При наличии на фасаде объекта козырька настенная конструкция может быть размещена на фризе козырька, строго в габаритах его формы. Запрещается размещение настенной конструкции непосредственно на конструкции козырька:



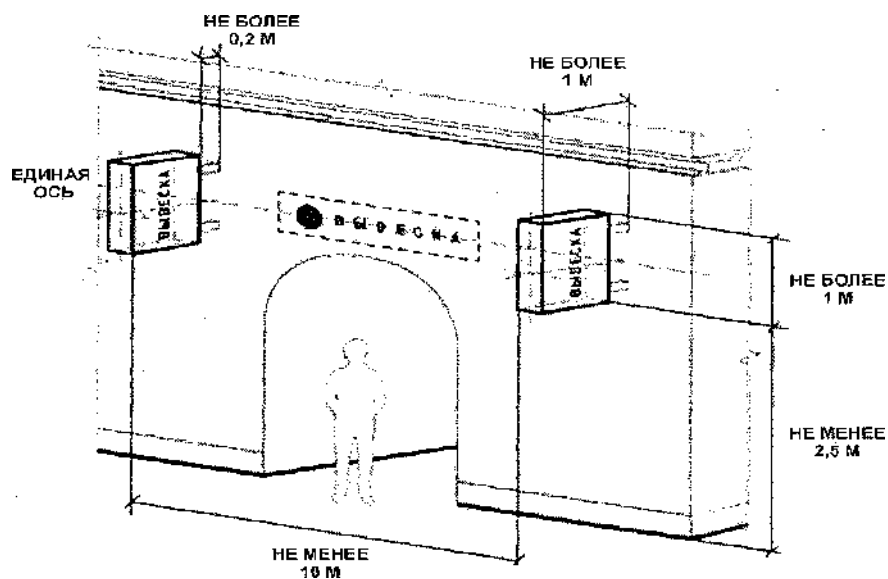
11.2.10. Информационное поле настенных конструкций, размещаемое на фасадах объектов, являющихся объектами культурного наследия, должно выполняться из отдельных элементов (букв, обозначений, декоративных элементов и т.д.), без использования непрозрачной основы для их крепления и с учетом архитектурных особенностей объекта:



11.2.11. Консольные конструкции располагаются в одной горизонтальной плоскости фасада, у арок, на границах и внешних углах зданий, строений, сооружений в соответствии со следующими требованиями:

- расстояние между консольными конструкциями не может быть менее 10 м, расстояние от уровня земли до нижнего края консольной конструкции должно быть не менее 2,50 м;

- консольная конструкция не должна находиться более чем на 0,20 м от края фасада, а крайняя точка ее лицевой стороны - на расстоянии более чем 1 м от плоскости фасада. В высоту консольная конструкция не может превышать 1 м:



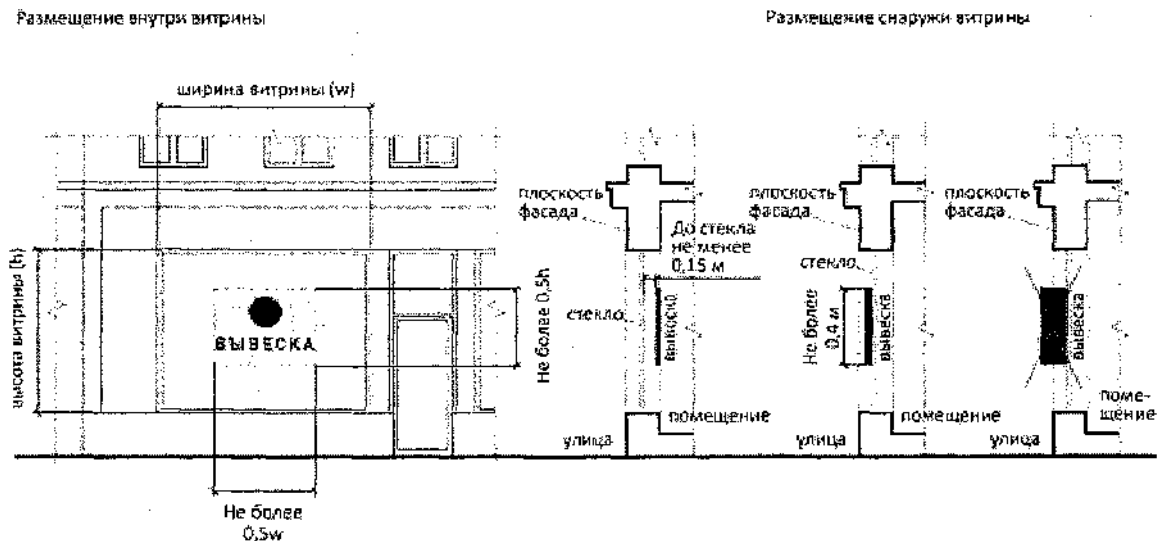
- максимальные параметры (размеры) консольных конструкций,

размещаемых на фасадах объектов, являющихся объектами культурного наследия, выявленными объектами культурного наследия, не должны превышать 0,50 м - по высоте и 0,50 м - по ширине.

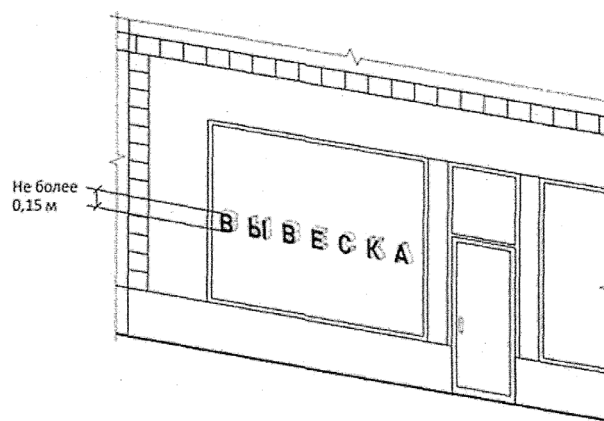
При наличии на фасаде объекта настенных конструкций консольные конструкции располагаются с ними на единой горизонтальной оси.

11.2.12. Витринные конструкции размещаются в витрине, с внутренней стороны остекления витрины объектов в соответствии со следующими требованиями:

- максимальный размер витринных конструкций, размещаемых в витрине, с внутренней стороны остекления, не должен превышать половины размера остекления витрины по высоте и половины размера остекления витрины по длине, расстояние от остекления витрины до витринной конструкции должно составлять не менее 0,15 м:



- непосредственно на остеклении витрины с внутренней стороны допускается размещение конструкции в виде отдельных букв и декоративных элементов. При этом максимальный размер букв, размещаемых на остеклении витрины, не должен превышать в высоту 0,15м:



11.2.13. Организации, индивидуальные предприниматели дополнительно к конструкции, размещенной на фасаде здания, сооружения, вправе разместить указанную конструкцию на крыше указанного здания, сооружения в соответствии со следующими требованиями:

- размещение конструкций на крышах зданий, сооружений допускается при условии, если единственным собственником (правообладателем) указанного здания, сооружения является организация, индивидуальный предприниматель, сведения о котором содержатся в данной конструкции и в месте фактического нахождения (месте осуществления деятельности) которого размещается указанная информационная конструкция;

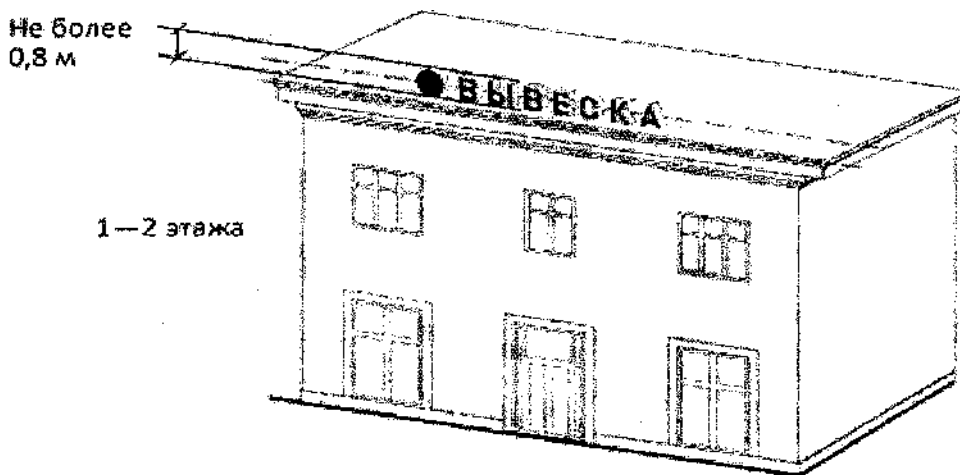
- на крыше одного объекта может быть размещена только одна конструкция. Для крышных конструкций в обязательном порядке разрабатывается рабочая проектная документация в целях обеспечения безопасности при установке, монтаже и эксплуатации;

- информационное поле конструкции, размещаемой на крыше объекта, располагается параллельно к поверхности фасада объекта, по отношению к которому она установлена, выше линии карниза, парапета объекта или его стилобатной части;

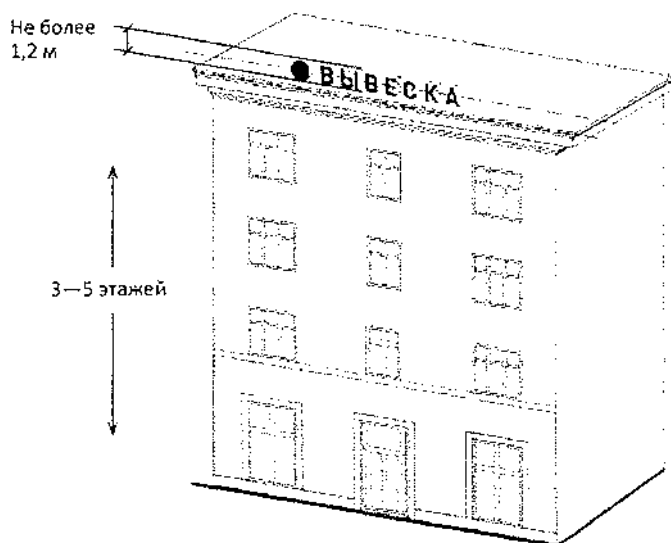
- конструкции, допускаемые к размещению на крышах зданий, сооружений, представляют собой объемные символы, которые могут быть оборудованы исключительно внутренней подсветкой.

11.2.14. Высота конструкций, размещаемых на крышах зданий, сооружений, должна быть:

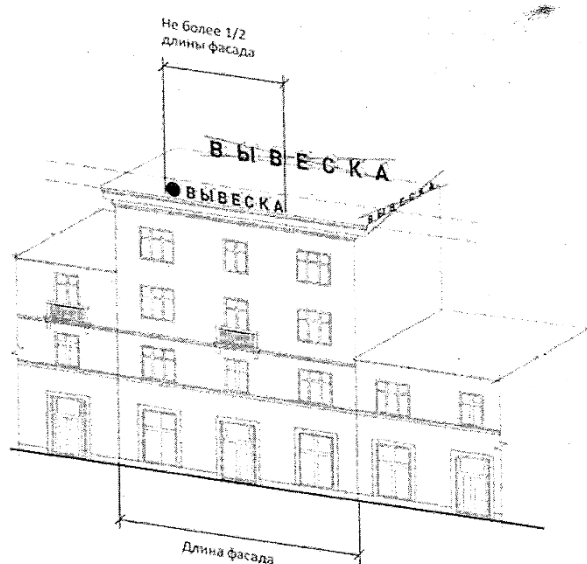
1) не более 0,80 м для 1-2-этажных объектов;



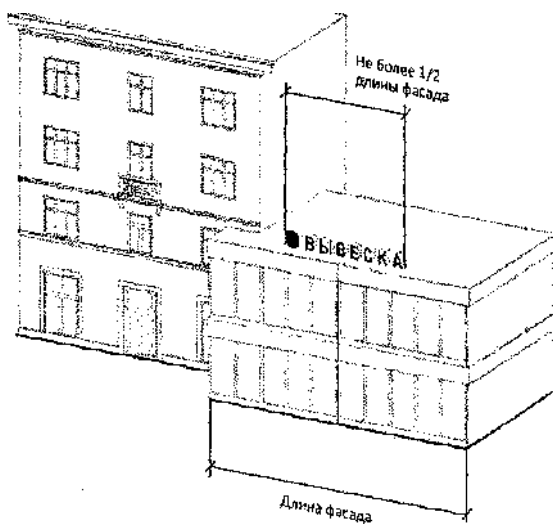
2) не более 1,20 м для 3-5 этажных объектов.



11.2.15. Длина конструкции, устанавливаемой на крыше объекта, не может превышать половину длины фасада, по отношению к которому она размещена:



11.2.16. Параметры (размеры) конструкций, размещаемых на стилобатной части объекта, определяются в зависимости от этажности стилобатной части объекта в соответствии с требованиями, указанными в пункте 11.2.16.



11.3. Особенности размещения информационных табличек на зданиях и сооружениях Завитинского муниципального округа.

11.3.1. Конструкции табличек, размещаются на доступном для обозрения месте плоских участков фасада, свободных от архитектурных элементов, непосредственно у входа (справа или слева) в здание, сооружение или помещение или на входных дверях в помещение, в котором фактически находится (осуществляет деятельность) организация или индивидуальный предприниматель, сведения о котором содержатся в данной табличке.

Для одной организации, индивидуального предпринимателя на одном объекте может быть установлена табличка около каждого входа в занимаемое ими помещение.

Расстояние от уровня земли (пола входной группы) до верхнего края таблички не должно превышать 2,30 м.

Табличка размещается на единой горизонтальной или вертикальной оси с иными аналогичными конструкциями в пределах плоскости фасада.

Таблички, расположенные по единой вертикальной оси, выполняются одинаковыми по длине.

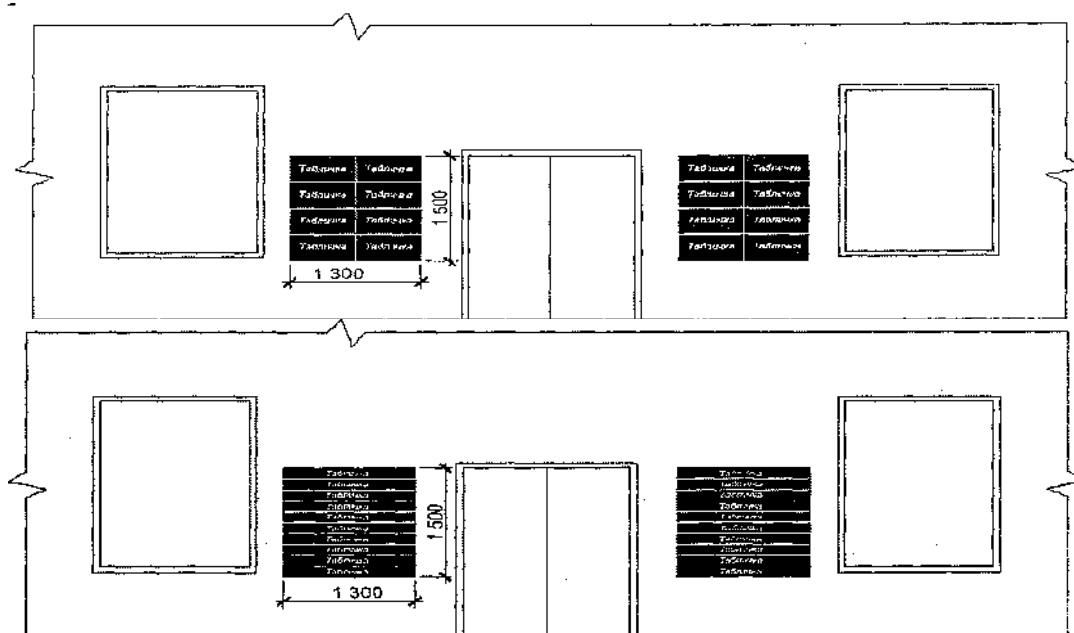
Табличка состоит из информационного поля (текстовой части).

Допустимый размер таблички составляет:

- не более 0,60 м по длине;
- не более 0,40 м по высоте;
- не более 0,30 кв. м.

Таблички могут иметь внутреннюю подсветку.

11.3.2. В случае размещения в одном объекте нескольких организаций, индивидуальных предпринимателей общая площадь табличек, устанавливаемых на фасадах объекта около одного входа, не должна превышать 1,95 кв.м.:



11.3.3. Таблички могут быть размещены с внутренней стороны

остекления витрины или входной двери методом нанесения трафаретной печати.

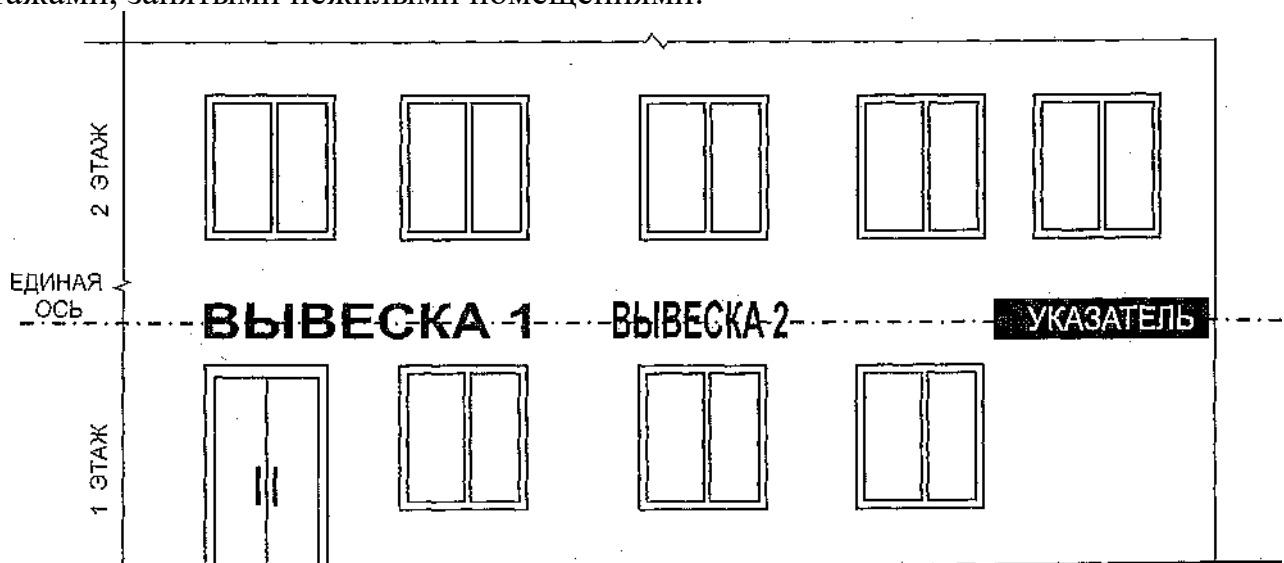
При этом размеры указанных табличек не могут превышать:

- 0,30 м по длине;
- 0,20 м по высоте.

11.4. Размещение конструкций информационных указателей, на фасадах зданий, сооружений осуществляется в соответствии со следующими требованиями:

- размещение указателя на объекте допускается при условии, если организация, индивидуальный предприниматель, сведения о котором содержатся на данной конструкции, располагается в указанном здании, сооружении в трудно заметных местах (в помещениях и пристройках на дворовых фасадах здания, на высотных этажах, в подвальных помещениях и т.п.);

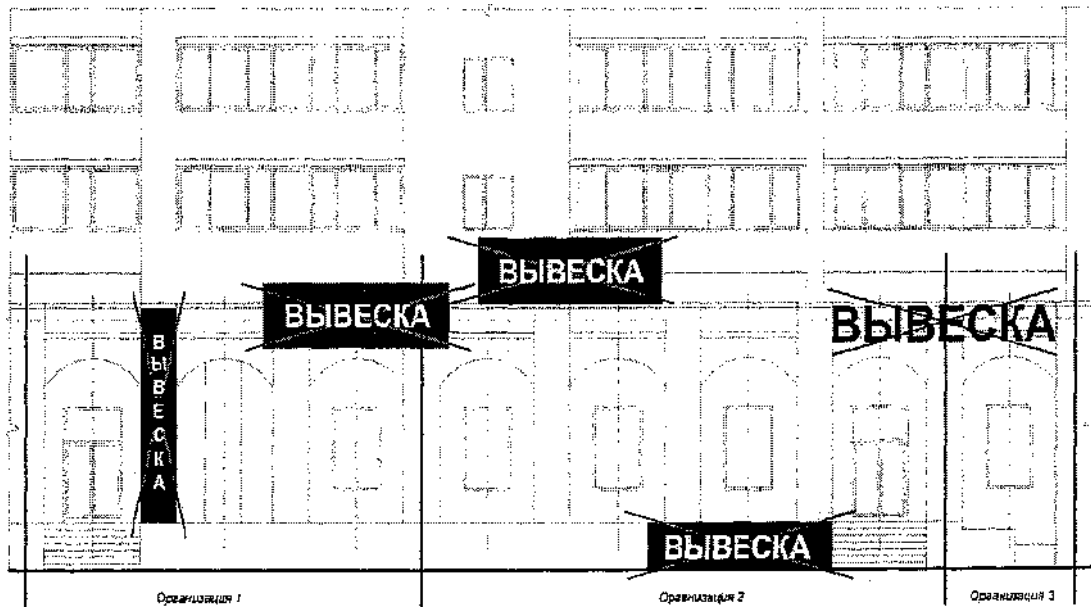
- размещение указателей на фасадах нежилых зданий и сооружений осуществляется на единой горизонтальной оси с иными настенными конструкциями, установленными в пределах фасада, на уровне либо ниже линии перекрытий между первым и вторым этажами, либо между окон вышерасположенных этажей, а на фасадах жилых зданий, исключительно во внешних границах нежилых помещений ниже линии перекрытий между этажами, занятыми нежилыми помещениями:



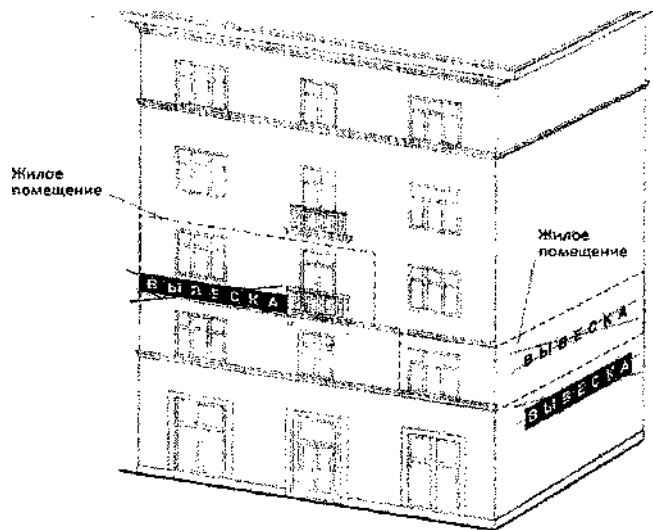
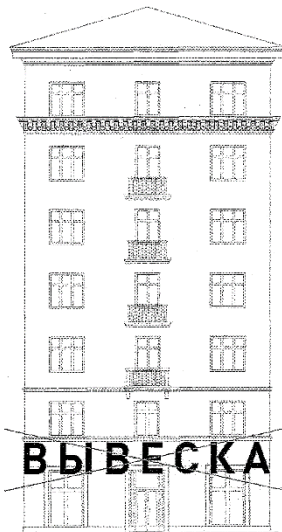
- максимальный размер указателя подбирается с учетом архитектурных особенностей объекта и иных настенных конструкций, установленных в пределах фасада и не должен превышать: по высоте - 1 м, по длине - 2 м.

11.5. При размещении наружной информации на внешних поверхностях зданий, сооружений, в том числе многоквартирных домов, запрещается:

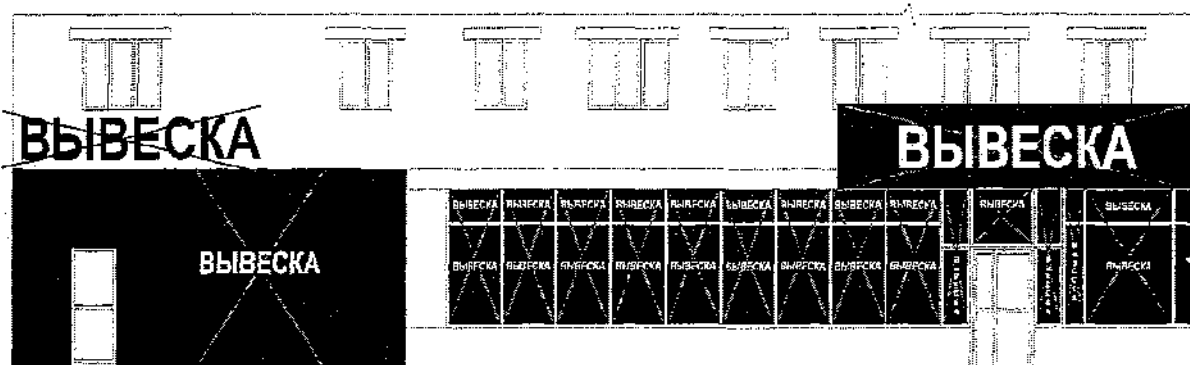
1) нарушение установленных требований к местам размещения конструкций;



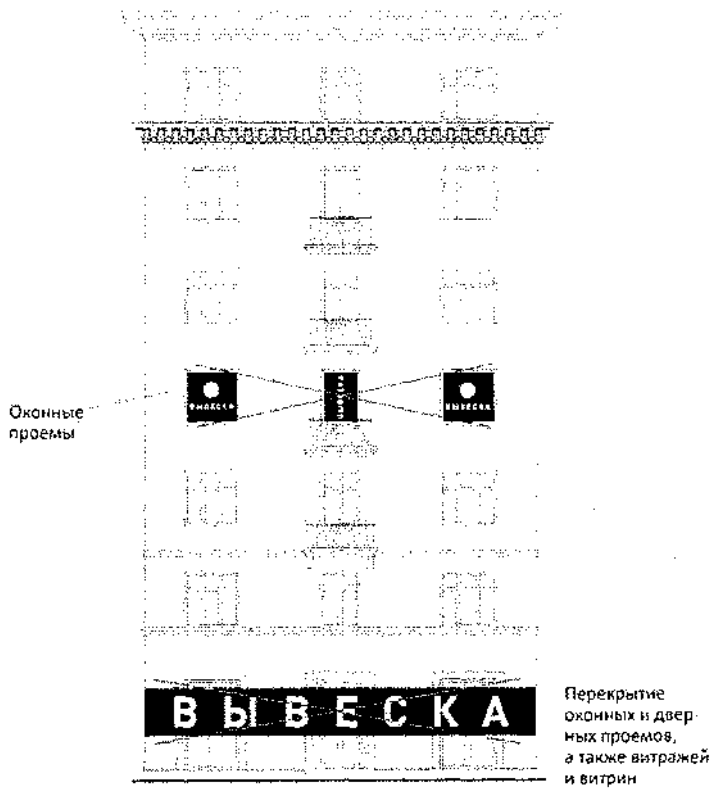
- 2) нарушение геометрических параметров (размеров) конструкций;
- 3) размещение конструкций выше линии второго этажа (линии перекрытий между первым и вторым этажами) для многоквартирных жилых домов, вне линий перекрытий между этажами для иных зданий, сооружений;
- 4) размещение настенных и консольных конструкций одна над другой;



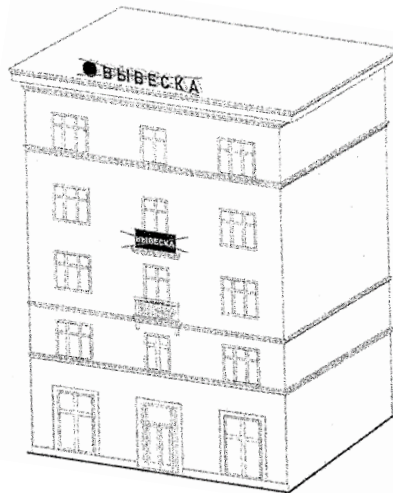
- 5) полное или частичное перекрытие оконных и дверных проемов, а также витражей и витрин;



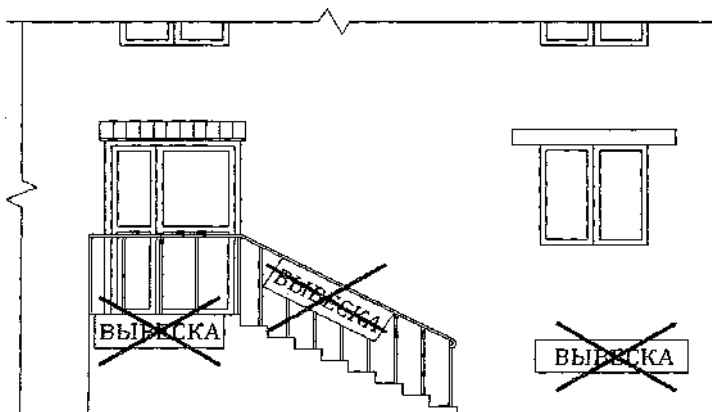
6) размещение конструкций в границах жилых помещений, размещение конструкций в оконных проемах;



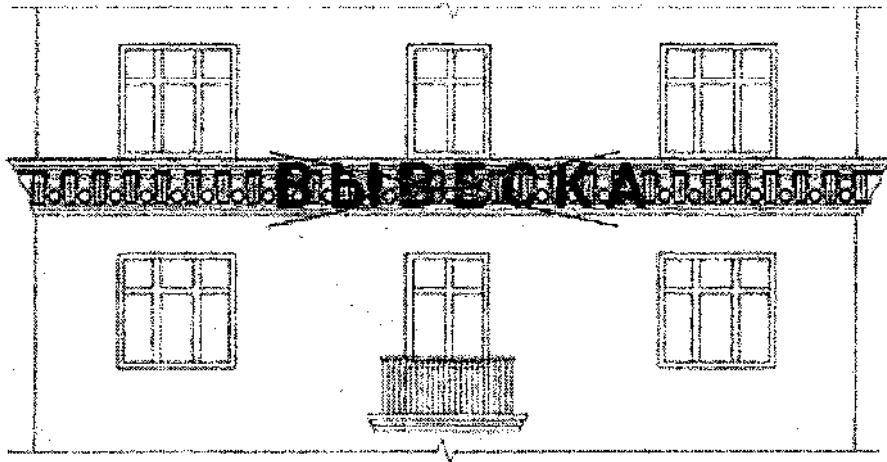
7) размещение конструкций на кровлях, лоджиях и балконах;



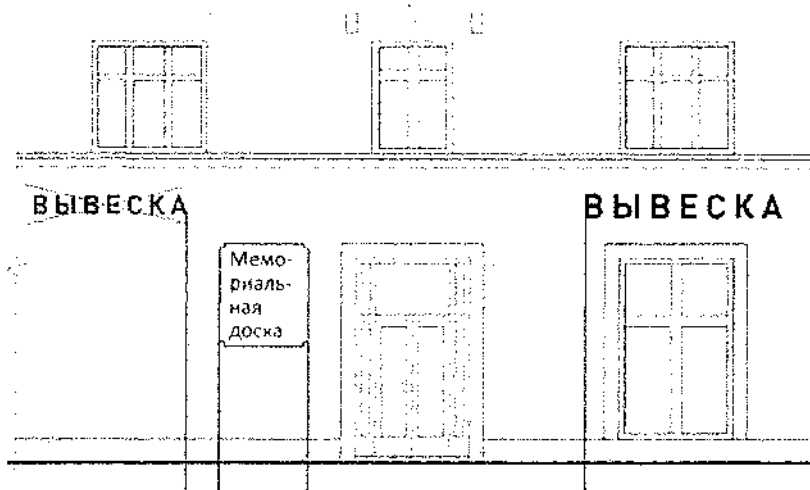
8) размещение конструкций на лестничных перилах, лестницах (ступенях), парапетах, цокольной части и подпорных стенках;



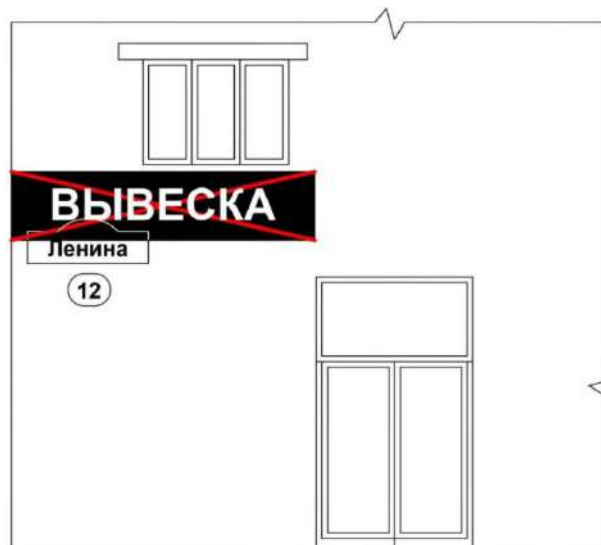
9) размещение конструкций на архитектурных деталях фасадов объектов (в том числе на колоннах, в аркадах, пилястрах, орнаментах, лепнине и т.п.);



10) размещение конструкций на расстоянии ближе, чем 2 м от мемориальных досок;



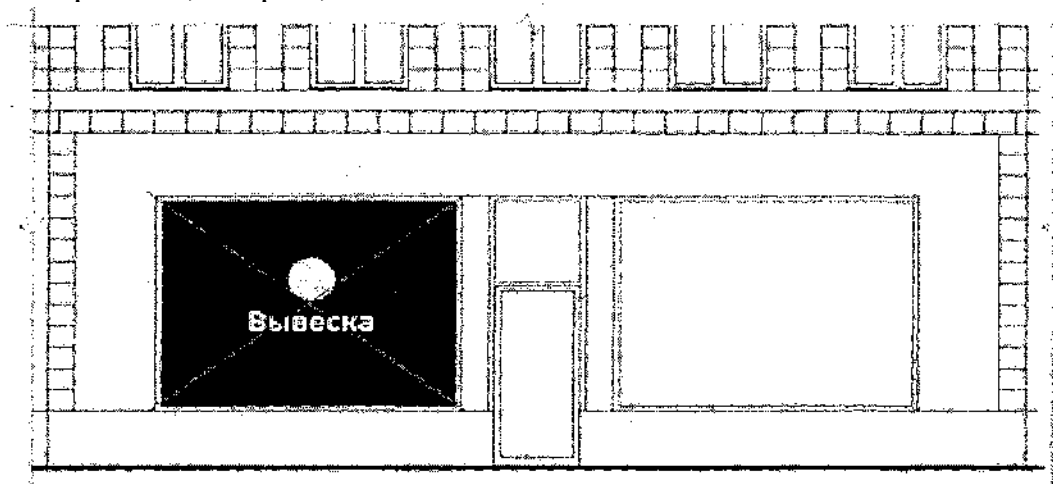
11) перекрытие указателей адресации улиц и номерных знаков зданий:



12) размещение конструкции путем непосредственного нанесения на поверхность фасада, остекления оконных и дверных проемов, витрин

декоративно-художественного и (или) текстового изображения (методом покраски, наклейки и иными методами);

13) размещение конструкций путем установки баннерной конструкции на всю поверхность стен фасада (занимаемого помещения), оконных и дверных проемов, витрин;



14) окраска и покрытие декоративными пленками поверхности остекления витрин;

15) замена остекления витрин щитовыми конструкциями или световыми коробами;

16) устройство в витрине конструкций электронных носителей - экранов на всю высоту и (или) длину остекления витрины;

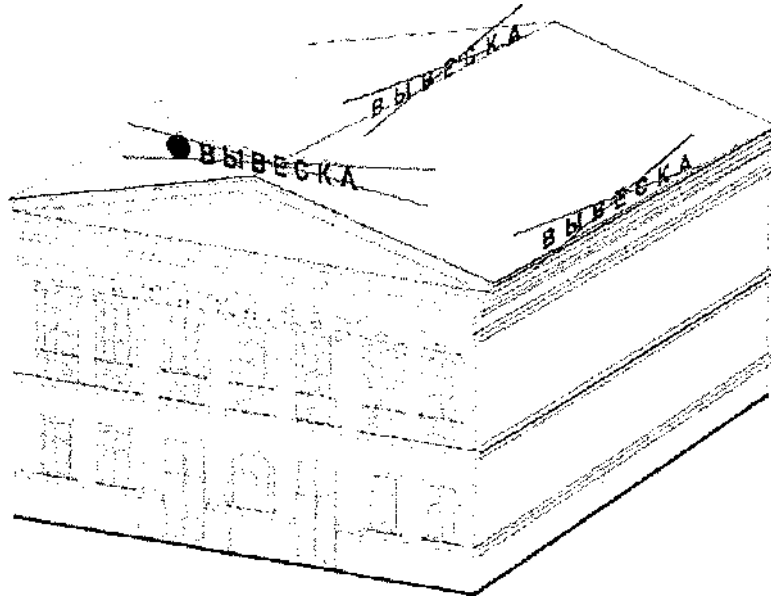
17) размещение конструкций путем баннерных растяжек между колонн, стоек и других опор объекта.

11.5.1. Запрещается размещение конструкций на всех видах ограждающих конструкций зданий и сооружений (ограждениях, заборах, воротах, шлагбаумах и т.п.).

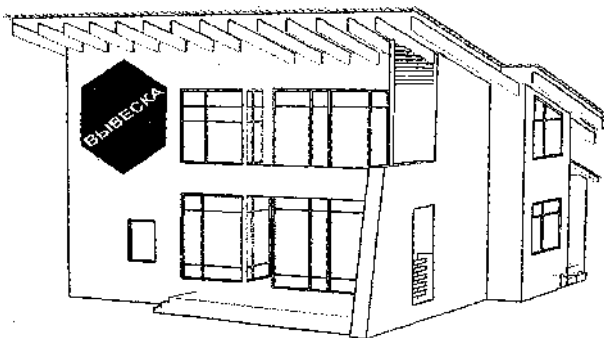
11.5.2. Запрещается размещение конструкций на ограждающих конструкциях сезонных кафе при стационарных предприятиях общественного питания, перилах, заборах, шлагбаумах и т.д.:



11.5.3. Запрещается размещение информационных конструкций на крышах зданий, строений, сооружений, являющихся объектами культурного наследия, выявленными объектами культурного наследия:

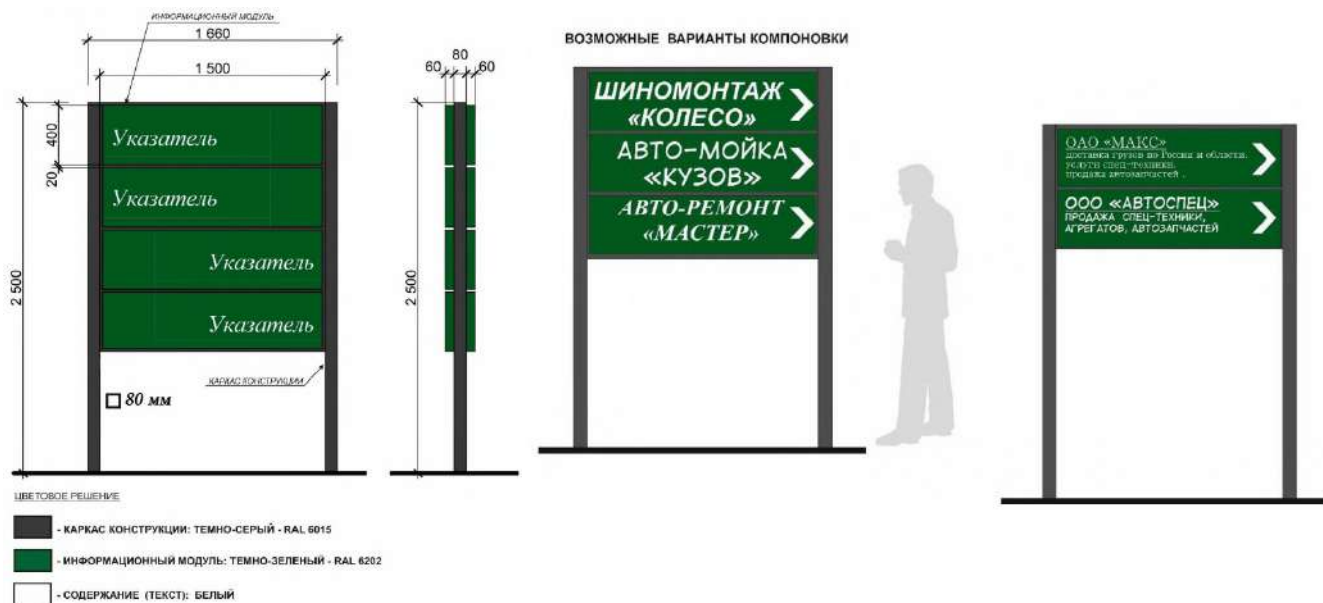


11.5.4. В случае если в здании располагается одна организация размеры вывески и ее размещение на фасаде возможно по индивидуальному решению с учетом архитектурных особенностей здания в соответствии с требованиями настоящих Правил.



11.6. Запрещается размещение информационных конструкций на всех видах опор освещения (столбах, фонарях и т.п.).

11.7. Запрещается размещать вывески и указатели на фасадах зданий и сооружений, которые содержат информацию, порочащую честь, достоинство и репутацию иных лиц, а также с использованием бранных слов, непристойных и оскорбительных образов, информацию порнографического характера, сравнений и выражений, в том числе в отношении пола, расы, национальности, профессии, социальной категории, возраста, языка человека и гражданина, официальных государственных символов (флагов, гербов, гимнов), религиозных символов, объектов культурного наследия (памятников истории и культуры) народов Российской Федерации, использование



11.9.2. Цветовое решение конструкции указателя:

- каркас конструкции - темно-серый (RAL 6015);
- информационный модуль - темно-зеленый (RAL 6202);
- содержание (текст) - выполняется в белом цвете.

Для указателей органов государственной власти, органов местного самоуправления допускается использование иного цветового решения.

11.9.3. Максимальный размер длины информационного модуля указателя не должен превышать – 1,0-1,5 м, высота конструкции указателя не должна превышать -2,5-3,5 м.

11.9.4. Допускается использование указателей имеющих иной вид определяющий корпоративную идентичность компании - фирменный знак или торговую марку.

11.9.5. Указатели размещаются на территориях общего пользования и иных территориях города с учетом пункта 11.9.10.

11.9.6. По одной стороне улицы в границах городского квартала может размещаться не более 3-х конструкций указателей.

11.9.7. В случаях размещения указателей на протяженных территориях либо вдоль дорог и проездов расстояния между ними должно составлять не менее 100 м.

11.9.8. Размещение указателей запрещается:

1) на элементах благоустройства (клумбах, цветниках, детских, спортивных, хозяйственных площадках, гостевых стоянках и разворотных площадках для автотранспорта и т.д.);

2) на территориях, прилегающих к зданиям, в которых располагаются органы государственной власти или местного самоуправления;

3) на расстоянии менее 5 м от проезжих частей дорог и в границах треугольника видимости перекрестка, на автобусных остановках;

4) если это препятствует обеспечению нормальной видимости технических средств и знаков дорожного движения, безопасности движения транспорта и пешеходов;

5) вблизи памятников истории, культуры, архитектуры и градостроительства, состоящих на государственной охране;

б) если это препятствуют обеспечению надлежащего содержания зданий и сооружений;

7) если размещение уменьшает ширину пешеходных зон до 3 м и менее, мешает механизированной уборке тротуаров;

8) если создаются препятствия свободному подъезду пожарной, аварийно-спасательной техники или доступ к объектам инженерной инфраструктуры (объекты энергоснабжения и освещения, колодцы, краны, гидранты и т.д.);

9) если размещение загромождаёт окна зданий, витрины магазина, знаки городской информации и инженерных коммуникаций.

12. Правила содержания рекламных конструкций

12.1. Порядок и требования к проектированию рекламных конструкций, определению и согласованию мест их размещения, размещению (установка, монтаж, нанесение), эксплуатации и демонтажу рекламных конструкций, а также порядок контроля за соблюдением этих требований определены правовым актом администрации Завитинского муниципального округа и настоящими Правилами.

12.2. Земляные работы при установке (демонтаже) рекламных конструкций должны осуществляться в соответствии с действующим законодательством Российской Федерации и нормативными правовыми актами Завитинского муниципального округа.

12.3. Рекламные конструкции, выполненные правообладателем в одностороннем варианте, должны иметь эстетически оформленную обратную сторону.

12.4. Фундаменты отдельно стоящих рекламных конструкций не должны выступать над уровнем земли, за исключением случая, когда заглубление фундамента невозможно, при этом фундаменты отдельно стоящей рекламной конструкции должны быть декоративно художественно оформлены.

12.5. Элементы рекламных конструкций, выполненные из металла, должны быть окрашены и не иметь очагов коррозии. Элементы рекламных конструкций, выполненные из камня или бетона, должны быть побелены или окрашены, элементы, выполненные из дерева, - окрашены, за исключением случаев использования естественного цвета камня или дерева в декоративной отделке.

12.6. Рекламные конструкции должны содержаться в исправном состоянии и быть безопасны для использования, состояния других объектов благоустройства и находящихся рядом граждан. Правообладатели, эксплуатирующие рекламные конструкции, должны отремонтировать или заменить их в случае повреждения в срок не более 7 дней с момента выявления повреждения.

В случае износа или повреждения рекламного изображения, правообладатели, эксплуатирующие рекламную конструкцию, обязаны обеспечить его восстановление или замену в течение 3 дней с момента выявления износа или повреждения

12.7. Правообладатели, эксплуатирующие световые рекламные конструкции, ежедневно включают их с наступлением темного времени суток в режиме работы наружного освещения улиц и обеспечивают своевременную замену перегоревших газовых трубок, электроламп и иных элементов светового оборудования. В случае неисправности отдельных знаков, световые рекламные конструкции, в том числе вывески, содержащие сведения рекламного характера, должны быть выключены.

12.8. Правообладатель обязан восстановить благоустройство прилегающей территории при установке (демонтаже) рекламной конструкции, а также дорожное покрытие, газон или иной объект благоустройства в том виде, в каком они были до установки (демонтажа) в следующие сроки:

- не более 3 суток - на территориях зоны особого городского значения;
- не более 5 суток - на других территориях города.

12.9. При монтаже и смене изображений на рекламных конструкциях не допускается заезд автотранспорта на газоны. Мусор, образовавшийся при монтаже, смене изображений на рекламных конструкциях и иных работах, должен быть убран немедленно.

13. Требования к озеленению территорий и содержанию зеленых насаждений

13.1. Все зеленые насаждения, расположенные на территории Завитинского муниципального округа, независимо от форм собственности составляют зеленый фонд города.

13.2. Выделяются три основных категории озелененных территорий города, каждая из которых имеет свой режим пользования:

- озелененные территории общего пользования - территории, используемые для рекреации территорий города, предназначенные для различных форм отдыха. К ним относятся парки, скверы, аллеи, городские леса, зеленые насаждения вдоль городских улиц;

- озелененные территории ограниченного пользования озелененная территория лечебных, детских учебных учреждений, предприятий и иных организаций, спортивных комплексов, придомовые территории;

- озелененные территории специального назначения озелененная территория санитарно-защитных, водоохраных, противопожарных зон, кладбищ, насаждения вдоль автомобильных дорог.

13.3. Охрану и содержание зеленых насаждений обеспечивают:

- на территориях общего пользования, полосах отвода или участках, прилегающих к автомобильной дороге общего пользования - организации, ответственные за их эксплуатацию и содержание;

- на полосах отвода или участках, прилегающих к частным автомобильным дорогам или проездам - физические и юридические лица, указанные пп. 3.11. и 3.12. настоящих Правил;

- на территориях, имеющих правообладателей - правообладатели

территорий, земельных участков, организации, ответственные за их эксплуатацию и содержание;

- на прилегающих территориях - физические и юридические лица, обязанные принимать участие, в том числе финансовое, в содержании прилегающих территорий в случаях, предусмотренных настоящими Правилами.

13.4. Снос, обрезка и пересадка зеленых насаждений осуществляются на основании разрешения, полученного в порядке, установленном администрацией Завитинского муниципального округа.

Снос и обрезка зеленых насаждений осуществляется получателем разрешения в установленный в разрешении срок с последующей уборкой территории и восстановлением объектов благоустройства.

Обрезка зеленых насаждений, не соответствующая виду обрезки, указанному в разрешении, является несанкционированным уничтожением и (или) повреждением зеленых насаждений.

Порубочные остатки и мусор, появившиеся при сносе или обрезке зеленых насаждений (кроме рубок в лесных насаждениях), должны быть вывезены в течение трех дней после окончания данных работ, если иной срок не будет установлен администрацией

13.5. В случае когда аварийное дерево произрастает на придомовой территории МКД, ответственность за него несет собственники МКД или управляющая организация, которая занимается обслуживанием данного МКД (в соответствии с договором управления).

Если аварийные деревья находятся на землях общего пользования и представляют опасность и расположены вне зоны жилой застройки, то ответственность за такие деревья несет администрация Завитинского муниципального округа.

13.6. На озелененных территориях запрещается:

- 1) рвать цветы и ломать ветки деревьев и кустарников;
- 2) сжигать листья, сметать их в лотки в период массового листопада;
- 3) повреждать и уничтожать зеленые насаждения, газоны, цветники;
- 4) допускать касание ветвей деревьев и кустарников токонесущих проводов, закрытие ветвями указателей наименований улиц, номеров домов, дорожных знаков, заужение ветвями деревьев просвета проезжей части улиц, по которым организовано дорожное движение;
- 5) забивать в стволы деревьев и кустарников гвозди, прикреплять информационные конструкции, объявления, в том числе рекламного характера, электропровода, проволоку и другие предметы;
- 6) подвешивать на деревьях гамаки, качели, веревки для сушки белья;
- 7) складировать любые материалы, мусор, а также оставлять пни, ветки, опил, стружку после проведения работ по сносу деревьев и кустарников, складировать порубочные остатки после производства работ по сносу, обрезке зеленых насаждений на месте производства работ;
- 8) делать надрезы и надписи на стволах и ветвях;
- 9) производить перенос и последующее складирование обрезанных на

придомовых территориях веток деревьев и кустарников;

10) проводить земляные работы и вскрытие почвенного слоя без получения в установленном порядке ордера на производство земляных работ;

11) в период массового листопада засыпать листвой стволы деревьев и кустарников (целесообразно их собирать в кучи, не допуская разносов по улицам, удалять в специально отведенные места для компостирования, вывозить на полигон или использовать при устройстве дренажа);

12) сбрасывать снег с крыш на участки, занятые зелеными насаждениями, без принятия мер, обеспечивающих их сохранность.

13.7. Касание ветвей деревьев токонесущих проводов не допускается.

13.8. Своевременную обрезку ветвей деревьев и кустарников в охранной зоне токонесущих проводов обеспечивает правообладатель сетей самостоятельно либо организация по договору с правообладателями сетей и под их контролем.

13.9. Своевременную обрезку ветвей деревьев и кустарников, закрывающих дорожные знаки, указатели, светофорные объекты, обеспечивает правообладатель объектов или лица, ответственные за содержание автомобильных дорог и проездов самостоятельно либо по договору с организацией.

13.10. На придомовой территории, приобъектной территории, территории индивидуального домовладения и прилегающих к ним территориях своевременную обрезку ветвей деревьев и кустарников, закрывающих знаки адресации, обеспечивают правообладатели указанных территорий, управляющие организации самостоятельно либо по договору с организацией.

13.11. Правообладатели земельных участков, придомовых, приобъектных территорий, индивидуальных домовладений (включая прилегающие территории) обязаны принимать меры борьбы с вредителями и болезнями, обеспечивать надлежащий уход за зелеными насаждениями, уборку сухостоя, вырезку сухих и поломанных сучьев и лечение ран на зеленых насаждениях.

13.12. Упавшие деревья должны быть удалены с проезжей части дорог, тротуаров, от токонесущих проводов, фасадов жилых и производственных зданий в течение суток с момента обнаружения как представляющие угрозу безопасности.

13.13. Порубочные остатки и мусор, появившиеся при сносе или обрезке зеленых насаждений (кроме рубок в лесных насаждениях), должны быть вывезены в течение трех дней после окончания данных работ, если иной срок не будет установлен уполномоченным органом администрации Завитинского муниципального округа.

13.14. Высота естественной травяной растительности на территории Завитинского муниципального округа не должна превышать 15 см. Скошенная трава должна быть убрана в течение трех суток.

14. Содержание автостоянок, мест (площадок) размещения и хранения транспортных средств

14.1. Правообладатели или лица, эксплуатирующее автостоянки, места (площадки) размещения и хранения транспортных средств, обеспечивают их содержание и уборку, а также содержание и уборку прилегающей территории.

14.2. Лица, эксплуатирующие транспортные средства, дорожно-строительную и сельскохозяйственную технику или производящие ремонт указанной техники, обязаны осуществлять сбор и передачу замененных деталей и комплектующих (фильтров, канистр, стеклоочистителей и т.п.) организациям, осуществляющим их переработку или утилизацию.

Запрещается сжигание автомобильных покрышек и комплектующих, их сброс в контейнеры, бункеры, на контейнерные площадки и вне установленных для этих целей мест.

14.3. Хранение и стоянка личного автотранспорта на дворовых территориях, проездах и транспортных подъездах допускаются в один ряд в отведенных для этих целей местах и должны обеспечивать беспрепятственное продвижение уборочной и специальной техники.

14.4. Размещение гаражей, являющихся движимым имуществом, осуществляется в порядке, установленном земельным законодательством.

14.5. Размещение гаражей, являющихся движимым имуществом, в границах подземных инженерных коммуникаций и их охранных зон запрещается.

14.6. Расстояние от наземных и наземно-подземных гаражей и станций технического обслуживания, автомобильных моек до жилых домов и общественных зданий, а также до участков школ, детских яслей-садов и лечебных учреждений стационарного типа, размещаемых на селитебных территориях, должно соответствовать санитарным нормам и требованиям.

14.7. На автостоянках следует предусматривать: выезды и въезды, пешеходные дорожки, твердые виды покрытия, урны или малые контейнеры для мусора, осветительное оборудование, информационное оборудование (указатели).

14.8. Кровля здания гаража, автостоянки, стоянки, гаражных кооперативов, станций технического обслуживания, автомобильных моек, площадок для хранения автомобилей в случае их размещения в окружении многоэтажной жилой и общественной застройки должна содержаться в чистоте.

14.9. Уборка территории открытых автостоянок, мест (площадок) размещения и хранения транспортных средств и прилегающей к объектам территории производится в соответствии с требованиями, установленными настоящими Правилами.

15. Требования к благоустройству придомовых территорий

15.1. Придомовые территории должны быть обустроены в соответствии с

установленными требованиями и включать в себя наличие следующих планировочных элементов благоустройства: оборудованных детских, спортивных площадок, площадок для отдыха взрослых, хозяйственных площадок, контейнерных площадок и урн, площадок для временной стоянки транспортных средств (размеры площадок определяются в соответствии с нормами градостроительного законодательства), зеленых насаждений, дорожек и подъездов к жилым домам, наружного освещения дворовых территорий.

15.2. Покрытие дорог и площадок во дворах выполняется в зависимости от их назначения и должно быть ровным, без выступов и провалов, чистым, не загроможденным посторонними предметами, строительным материалом, ТКО, КГО, иным мусором.

15.3. Размеры, расстояния от площадок до окон жилых и общественных зданий, расстояния между площадками, требования к их обустройству должны соответствовать требованиям действующего законодательства Российской Федерации, строительных норм и правил.

15.4. Расстояние от окон жилых домов и общественных зданий до границ площадок общего пользования различного назначения регламентируется «СП 42.13330.2016. Свод правил. Градостроительство. Планировка и застройка городских и сельских поселений. Актуализированная редакция СНиП 2.07.01.-89*» (утв. Приказом Минстроя России от 30.12.2016 № 1034/пр) и должно составлять:

- детские игровые – 10 м.;
- для отдыха взрослого населения – 8 м.;
- для занятий физкультурой (в зависимости от шумовых характеристик – 10-40 м.

15.5. Спортивные площадки предназначены для занятий физкультурой и спортом всех возрастных групп населения.

15.5.1. Площадки должны предусматривать современные игровые, спортивные комплексы с оборудованием малых архитектурных форм и спортивного инвентаря для игр детей и занятий физкультурой и спортивного досуга в летний и зимний периоды.

15.6. Оборудование (отдельные элементы или комплекты), установленное (устанавливаемое) на площадках, а также покрытие площадок должны соответствовать государственным стандартам, требованиям безопасности, иметь соответствующие подтверждающие документы (акты - (копии) добровольной сертификации (декларирования) и/или лабораторных испытаний и др.), а также маркировку и эксплуатационную документацию.

15.7. Размещаемое на площадках оборудование должно быть исправно, устойчиво закреплено, без шероховатостей, водостойким, поддаваться очистке и дезинфекционной обработке.

15.8. Выход на площадки следует организовывать с пешеходных дорожек. Площадки не должны быть проходными, запрещается организовывать входы на детские площадки через площадки временного хранения транспортных средств.

15.8.1. Площадки должны быть освещены в вечернее время и оборудуются

песочницами, качелями, горками, каруселями, скамейками, навесами и другими элементами.

15.8.2. Монтаж оборудования на площадках должен производиться в соответствии с инструкцией изготовителя организациями, имеющими опыт и профессионально осуществляющими данный вид работ.

Лицо, ответственное за эксплуатацию оборудования площадки (при его отсутствии - правообладатель оборудования или территории, на которой производится установка), осуществляет контроль за ходом производства работ по установке (монтажу) оборудования.

15.8.3. Содержание оборудования и покрытия площадок осуществляется в соответствии с рекомендациями изготовителя и/или требованиями, установленными государственными стандартами и настоящими Правилами.

15.8.4. При обнаружении дефектов оборудования, размещенных на площадках, влияющих на безопасность их эксплуатации, дефекты должны быть незамедлительно устранены. Если это невозможно, эксплуатацию оборудования необходимо прекратить либо оборудование должно быть демонтировано и удалено с площадки.

После удаления оборудования оставшийся в земле фундамент также удаляют или огораживают способом, исключающим возможность получения травм.

15.8.5. Обслуживание площадки включает: мероприятия по поддержанию безопасности и качества функционирования оборудования и покрытий площадки; проверку и подтягивание узлов крепления; обновление окраски оборудования; обслуживание ударопоглощающих покрытий; смазку подшипников; восстановление ударопоглощающих покрытий из сыпучих материалов и корректировку их уровня.

15.8.6. Лица, производящие ремонтные работы, принимают меры по ограждению места производства работ, исключающему допуск детей и получение ими травм. Ремонтные работы включают замену крепежных деталей, сварочные работы, замену частей оборудования.

15.9. Правообладатель площадки, лицо, эксплуатирующее (обслуживающее) площадку, является ответственным за состояние и содержание оборудования и покрытия площадки (контроль соответствия требованиям безопасности, техническое обслуживание и ремонт), наличие и состояние документации и информационное обеспечение безопасности площадки.

15.9.1 В случае если правообладатель площадки, лицо, эксплуатирующее (обслуживающее) площадку, отсутствует, контроль за техническим состоянием оборудования и покрытия площадки, техническим обслуживанием и ремонтом, наличием и состоянием документации и информационным обеспечением безопасности площадки осуществляет правообладатель земельного участка, на котором расположена площадка, собственники помещений в многоквартирном доме, на придомовой территории которого размещена площадка.

15.10. Придомовая территория и прилегающая к ней территория ежедневно очищаются от мусора и посторонних предметов. Своевременно производится

обрезка деревьев, кустарника и скос фасада.

15.11. Дорожки, ограждения и калитки, скамейки, урны для мусора на придомовой территории должны быть окрашены и находиться в исправном состоянии.

15.12. В состав хозяйственных площадок входят площадки для сушки белья, площадки для чистки мебели и ковров.

15.13. Места (площадки) накопления отходов должны размещаться и содержаться в соответствии с требованиями настоящих Правил, санитарно-эпидемиологических норм и правил, законодательства об отходах.

16. Требования к обустройству и содержанию некапитальных объектов

16.1. Размещение и установка некапитальных объектов осуществляются в порядке, установленном правовыми актами Завитинского муниципального округа, с соблюдением требований санитарно-эпидемиологических, строительных норм и правил, пожарной безопасности, безопасности дорожного движения, технических регламентов и настоящих Правил.

Не допускается размещение нестационарного объекта, если территория благоустроена по проекту благоустройства, в котором объект не предусмотрен, а также если размещение будет нарушать архитектурный облик территории и создавать визуальный шум.

16.2. Отделочные материалы некапитальных объектов должны отвечать санитарно-гигиеническим требованиям, нормам противопожарной безопасности, внешнему архитектурному облику сложившейся застройки, концепции благоустройства территории и условиям долговременной эксплуатации.

16.3. При остеклении витрин применяются безосколочные, ударостойкие материалы, безопасные упрочняющие многослойные пленочные покрытия, поликарбонатные стекла.

16.4. Размещение некапитальных объектов на территории города не должно мешать пешеходному движению, нарушать условия инсоляции территории и помещений, рядом с которыми они расположены.

16.5. Не допускается размещение некапитальных объектов на придомовой территории многоквартирного дома (в случае когда земельный участок под многоквартирным домом не образован в соответствии с земельным законодательством), на территориях, прилегающих к зданиям, в которых располагаются органы государственной власти и местного самоуправления, под козырьками вестибюлей, в арках зданий, на газонах, площадках (детских, отдыха, спортивных, транспортных стоянок), тротуарах, проездах, остановочных пунктах, в охранной зоне подземных инженерных коммуникаций, ближе 1,5 метра от ствола дерева.

16.6. Возможно размещение нестационарных объектов на тротуарах шириной более 4 метров при условии обеспечения полосы для движения пешеходов не менее 2,5 метра.

16.7. Нестационарные объекты потребительского рынка устанавливаются на твердые виды покрытия, оборудуются осветительным оборудованием, урнами.

16.8. Возведение к некапитальным объектам различного рода пристроек, козырьков, навесов, не предусмотренных документами о согласовании, запрещается.

16.9. Правообладатели некапитальных объектов обязаны:

1) содержать в чистоте некапитальные объекты и прилегающую к ним территорию, для чего в течение дня и по окончании работы производить уборку;

2) своевременно производить стрижку газонов на прилегающей территории (за исключением объектов выездной торговли);

3) содержать в чистоте и исправном состоянии витражи, витрины, вывески, рекламные конструкции. Мойка должна осуществляться по мере необходимости, но не реже одного раза в месяц в летний период, ремонт и окраска - по мере необходимости, но не реже одного раза в год;

4) при выездной торговле - обеспечивать ежедневно по окончании работы и при необходимости в течение дня вывоз тары и прочего упаковочного материала;

5) по окончании работы убрать (вывезти) передвижные лотки, тележки, контейнеры для пищевых продуктов и другие вспомогательные предметы с улиц, озелененных территорий, территорий общего пользования, пешеходных зон и других общественных мест;

6) не допускать складирования товара, тары и других вспомогательных предметов на тротуарах, проезжей части дорог, во дворах, проездах, на прилегающих территориях и в других местах, не отведенных и не оборудованных для этих целей.

16.10. При размещении некапитальных объектов на основании разрешения на размещение объектов на землях или земельных участках, находящихся в государственной или муниципальной собственности, без предоставления земельных участков и установления сервитутов, публичного сервитута, внешний облик мобильных зданий должен соответствовать требованиям, установленным государственными стандартами.

17. Требования к благоустройству при проведении земляных, строительных и ремонтных работ

17.1. Обустройство и содержание строительных площадок на территории муниципального образования Завитинского муниципального округа осуществляются в соответствии с действующим законодательством, установленными строительными, санитарными и иными нормами и требованиями, а также настоящими Правилами.

17.2. В подготовительный период до начала основных общестроительных, ремонтных работ застройщиками, подрядчиками либо уполномоченными ими лицами выполняются следующие виды работ,

непосредственно связанные с обустройством строительной площадки (места производства работ) в соответствии с действующими правовыми актами и проектами организации строительства и производства работ:

1) установка ограждений строительной площадки в границах отведенного земельного участка;

2) при проведении работ на проезжей части автомобильных дорог и проездов - разработка проекта организации дорожного движения (утвержденного уполномоченным органом администрации Завитинского муниципального округа), установка типовых ограждений, габаритных указателей, дорожных знаков, направляющих и сигнальных устройств по согласованию с органами ГИБДД;

3) обеспечение проезда для спецмашин, личного транспорта, организация постоянных и временных подъездных дорог к объекту строительства (ремонта), пешеходных проходов в соответствии с проектной документацией (при наличии) с обеспечением при необходимости охранных и защитных конструкций, сигнальных устройств;

4) установка при въезде и выезде на строительную площадку (территорию места производства работ) информационных щитов с указанием наименования и местонахождения объекта, названия заказчика и подрядной организации, номеров их телефонов, лицензий, должности и фамилии исполнителя работ, номера и даты выдачи разрешения на строительство, даты начала и окончания строительства, ремонтных работ. Наименование подрядных организаций и номера телефонов указываются также на бытовых помещениях, щитах ограждения, механизмах и оборудовании;

5) обустройство въездов и выездов со строительных площадок твердым покрытием, а также оборудование и содержание пунктов мойки, очистки колес автотранспорта, установками пневмомеханической очистки автомашин. Временно, до оборудования выездов со строительных площадок пунктами очистки колес автотранспорта, допускается заключение договора с организацией, осуществляющей содержание дорог на обслуживание участка дороги, прилегающего к выезду со строительной площадки, в пределах одного квартала;

6) организация и согласование в установленном порядке места (площадки) накопления ТКО и КГО или места складирования пакетов и емкостей ТКО при бесконтейнерном вывозе (для небольших мест производства работ или в случаях проведения краткосрочных работ), заключение договора с региональным оператором;

7) определение мест складирования строительных (производственных) отходов, иного мусора и заключение договора на вывоз и утилизацию отходов и мусора.

17.3. Порядок производства земляных работ при строительстве, реконструкции и ремонте сетей инженерных коммуникаций, дорог, элементов их обустройства, тротуаров, иных объектов, установке рекламных конструкций, средств размещения информации и иных элементов благоустройства на

территории Завитинского муниципального округа, порядок оформления и закрытия ордеров, требования к обустройству и содержанию мест производства земляных работ, порядок производства земляных работ, подготовки и сдачи исполнительной документации, осуществления контроля за соблюдением норм и правил при производстве земляных работ устанавливаются настоящими Правилами и положением по производству земляных работ на территории Завитинского муниципального округа, утвержденным администрацией Завитинского муниципального округа.

17.4. Производство земляных работ при строительстве, реконструкции и ремонте сетей инженерных коммуникаций и дорог, благоустройстве территорий и иных видах деятельности, связанных с производством земляных работ, разрешается выполнять при наличии специального разрешения - ордера на выполнение земляных работ, выданного в установленном порядке уполномоченным органом администрации Завитинского муниципального округа.

17.5. Юридическое или физическое лицо (заказчик), заинтересованное в выполнении земляных работ, обязано оформить ордер на проведение земляных работ.

17.6. Без оформления ордера допускается производство земляных работ, связанных с ремонтом дорожного покрытия картами, поднятием люков колодцев (решеток), заменой бортового камня (участками), устранением просадок дорожного покрытия с обязательным уведомлением не менее чем за два рабочих дня до начала работ уполномоченного органа администрации Завитинского муниципального округа.

17.7. Без предварительного оформления ордера допускается производство земляных работ, связанных с аварийно-восстановительными работами на сетях инженерно-технического обеспечения, коммуникациях и подземных сооружениях, в течение суток с последующим обязательным получением ордера в течение двух рабочих дней в администрации Завитинского муниципального округа.

17.8. При разрушении покрытий дорог и тротуаров необходимо обеспечить безопасность пешеходов и транспорта, а также пути обхода и объезда закрытого участка.

17.9. Ответственность за восстановление дорожных покрытий дорог, тротуаров, озелененных территорий и других элементов благоустройства после проведения земляных, строительных, ремонтных работ несет заказчик (производитель) работ.

17.10. Строительство, реконструкция и капитальный ремонт дорог и тротуаров выполняются после строительства, реконструкции и капитального ремонта сетей инженерно-технического обеспечения.

17.11. Ответственность за уборку и содержание не сданных в эксплуатацию участков дороги возлагается на заказчика (производителя) работ.

17.12. Организации, выполняющие аварийно-восстановительные работы на сетях инженерно-технического обеспечения, несут ответственность за

несвоевременное восстановление аварии (в течение суток) и восстановление благоустройства после проведения земляных работ.

17.13. Восстановление благоустройства осуществляется в объеме, не меньшем первоначального состояния территории (до начала проведения земляных работ).

17.14. После выполнения земляных работ, восстановления благоустройства, озеленения, дорожного покрытия и открытия движения заказчик обязан сдать объект по акту приемки и закрыть ордер в уполномоченном органе администрации Завитинского муниципального округа в течение 15 календарных дней.

17.15. После завершения строительства, реконструкции, реставрации, капитального ремонта объекта, земляных работ, а также выполнения основных работ по благоустройству (восстановлению благоустройства) ограждение строительной площадки (места производства работ) должно быть демонтировано (с проведением необходимых мероприятий по благоустройству).

18. Требования к содержанию территорий при проведении культурно-массовых спортивных, развлекательных и праздничных мероприятий

18.1. При проведении культурно-массовых, спортивных, развлекательных и праздничных мероприятий, за исключением мероприятий, подготовка и проведение которых осуществляется администрацией Завитинского муниципального округа, их организаторы обязаны обеспечить содержание объекта благоустройства, на котором проводятся указанные мероприятия, в соответствии с настоящими Правилами.

18.2. Содержание территории при проведении культурно-массовых, спортивных, развлекательных и праздничных мероприятий осуществляется организаторами указанных мероприятий (далее в настоящем разделе - организаторы) и включает:

- уборку территории проведения мероприятий, очистку элементов благоустройства, расположенных на территории;

- восстановление нарушенных объектов и элементов благоустройства.

18.3. Уборка территории от мусора и ТКО должна быть произведена организатором в течение четырех часов после окончания мероприятия. Отходы и мусор должны быть вывезены и утилизированы в установленном законодательством порядке. Размещение отходов и мусора, собранных на территории проведения мероприятия, на указанной и (или) прилегающей территории запрещается. Организаторы по мере необходимости также должны осуществлять уборку территории во время мероприятия.

18.4. В случае повреждения элементов благоустройства, расположенных на предоставленной территории, организаторы обязаны произвести ремонт элементов благоустройства, а в случае невозможности ремонта элементов благоустройства произвести замену их на новые или возместить стоимость

поврежденных или уничтоженных элементов.

18.5. Использование объектов благоустройства и территории общего пользования для проведения культурно-массовых, спортивных, развлекательных и праздничных мероприятий без согласования с администрацией Завитинского муниципального округа не допускается.

Порядок согласования и условия использования объектов благоустройства общего пользования для проведения культурно-массовых, спортивных, развлекательных и праздничных мероприятий определяется администрацией Завитинского муниципального округа.

19. Требования к размещению и содержанию площадок для выгула домашних животных

19.1. Специальные площадки для выгула и/или дрессировки домашних животных могут размещаться на земельных участках, принадлежащих на праве собственности или ином вещном праве физическим и (или) юридическим лицам, на земельных участках, находящихся в муниципальной или государственной собственности, а также на земельных участках, государственная собственность на которые не разграничена.

19.2. Решение о создании специальной площадки для выгула и/или дрессировки домашних животных принимается:

- на приобъектных территориях или земельных участках, принадлежащих на праве собственности или ином законном основании, - правообладателями земельных участков или объектов, зданий, строений, сооружений;

- на придомовых территориях - общим собранием собственников помещений в многоквартирном доме в порядке, установленном жилищным законодательством;

- на земельных участках, находящихся в муниципальной собственности, а также на земельных участках, государственная собственность на которые не разграничена, - администрацией Завитинского муниципального округа в порядке, предусмотренном земельным и градостроительным законодательством;

- на земельных участках, находящихся в государственной собственности, - уполномоченным органом государственной власти субъекта Российской Федерации или Российской Федерации.

19.3. Специальные площадки для выгула и/или дрессировки домашних животных должны размещаться за пределами санитарной охранной зоны источников питьевого водоснабжения.

19.4. Расстояние от границы специальной площадки для выгула и/или дрессировки домашних животных до окон жилых и общественных зданий, от участков детских учреждений, школ, детских, спортивных площадок, площадок отдыха должно быть не менее 40 м.

19.5. Покрытие поверхности специальной площадки для выгула и/или дрессировки домашних животных должно иметь выровненную поверхность, не травмирующую конечности животных (газонное, песчаное, песчано-земляное

покрытие), а также быть удобным для регулярной уборки и обновления.

19.6. На территории специальной площадки для выгула и/или дрессировки домашних животных должен быть предусмотрен информационный стенд с правилами пользования площадкой и наименованием организации или физического лица, ответственной (-го) за ее содержание.

19.7. Ограждение специальной площадки для выгула и/или дрессировки домашних животных должно быть представлено забором высотой не менее 2,0 м. Расстояние между элементами и секциями ограждения, его нижним краем и землей, конструкция полотна забора не должны позволять животному покидать площадку или причинять себе травму.

19.8. При выгуле домашнего животного должны быть приняты меры, обеспечивающие тишину и спокойствие граждан в период с 22 часов до 7 часов в будние дни (с понедельника по пятницу включительно), с 22 часов до 9 часов в выходные дни (суббота, воскресенье) и установленные федеральным законодательством нерабочие праздничные дни.

Запрещается выгул собак на детских, спортивных площадках, на территориях медицинских, детских дошкольных, школьных, физкультурно-спортивных учреждений, учреждений культуры, на территориях скверов и парков, в местах расположения детских игровых зон, аттракционов и иных объектов, и площадок организации досуга детей.

19.9. Лица, осуществляющие выгул домашних животных, а также лица, ответственные за содержание специальных площадок для выгула и/или дрессировки домашних животных, обязаны обеспечивать уборку продуктов жизнедеятельности животного в местах и на территориях общего пользования.

19.10. Лица, осуществляющие выгул домашних животных, обязаны не допускать повреждения или уничтожения зеленых насаждений, имущества физических и юридических лиц.

19.11. Выгул домашних животных на территории Завитинского муниципального округа должен осуществляться на поводке в сопровождении владельца или уполномоченного им лица.

При выгуле в местах массового скопления граждан собаки должны находиться на коротком поводке и в наморднике, за исключением щенков до 3-х месяцев и пород собак, анатомические особенности строения которых не позволяют применять намордник.

19.11.1. Допускается оставлять собак на короткий период, но не более одного часа, в наморднике и на привязи у магазинов, аптек и иных подобных местах общего пользования.

При временном помещении собаки на привязь в местах общего пользования владелец собаки обязан исключить возможность самопроизвольного снятия собаки с привязи, ее нападения на других людей, а также обязан обеспечить свободное передвижение людей и транспортных средств.

19.11.2. Выгул домашних животных без поводка разрешается на огороженном земельном участке, правообладателем которого является владелец

домашнего животного, на специальных площадках для выгула и/или дрессировки домашних животных (за исключением потенциально опасных собак, включенных в перечень, утвержденный постановлением Правительства Российской Федерации).

19.12. Специальные площадки для выгула и/или дрессировки домашних животных могут размещаться на земельных участках, принадлежащих на праве собственности или ином вещном праве физическим и (или) юридическим лицам, на земельных участках, находящихся в муниципальной или государственной собственности, а также на земельных участках, государственная собственность на которые не разграничена.

19.12.1. Решение о создании специальной площадки для выгула и/или дрессировки домашних животных принимается:

- на приобъектных территориях или земельных участках, принадлежащих на праве собственности или ином законном основании- правообладателями земельных участков или объектов, зданий, строений, сооружений;

- на придомовых территориях - общим собранием собственников помещений в многоквартирном доме в порядке, установленном жилищным законодательством;

- на земельных участках, находящихся в муниципальной собственности, а также на земельных участках, государственная собственность на которые не разграничена, - администрацией Завитинского муниципального округа в порядке, предусмотренном земельным и градостроительным законодательством;

- на земельных участках, находящихся в государственной собственности - уполномоченным органом государственной власти субъекта Российской Федерации или Российской Федерации.

19.12.2. Специальные площадки для выгула и/или дрессировки домашних животных должны размещаться за пределами санитарной охранной зоны источников питьевого водоснабжения.

19.12.3. Расстояние от границы специальной площадки для выгула и/или дрессировки домашних животных до окон жилых и общественных зданий, от участков детских учреждений, школ, детских, спортивных площадок, площадок отдыха должно быть не менее 40 м.

19.12.4. Покрытие поверхности специальной площадки для выгула и/или дрессировки домашних животных должно иметь выровненную поверхность, не травмирующую конечности животных (газонное, песчаное, песчано-земляное покрытие), а также быть удобным для регулярной уборки и обновления.

19.12.5. На территории специальной площадки для выгула и/или дрессировки домашних животных должен быть предусмотрен информационный стенд с правилами пользования площадкой и наименованием организации или физического лица, ответственной (-го) за ее содержание.

19.12.6. Ограждение специальной площадки для выгула и/или дрессировки домашних животных должно быть представлено забором высотой не менее 2,0 м. Расстояние между элементами и секциями ограждения, его нижним краем и землей, конструкция полотна забора не должны позволять

животному покидать площадку или причинять себе травму.

19.13. При выгуле домашнего животного должны быть приняты меры, обеспечивающие тишину и спокойствие граждан в период с 22 часов до 7 часов в будние дни (с понедельника по пятницу включительно), с 22 часов до 9 часов в выходные дни (суббота, воскресенье) и установленные федеральным законодательством нерабочие праздничные дни.

19.14. Запрещается выгул собак на детских, спортивных площадках, на территориях медицинских, детских дошкольных, школьных, физкультурно-спортивных учреждений, учреждений культуры, на территориях скверов и парков, в местах расположения детских игровых зон, аттракционов и иных объектов и площадок организации досуга детей.

19.14.1. Запрещается допускать домашних животных в здания, помещения детских, образовательных, физкультурно-спортивных, медицинских организаций, организаций торговли и общественного питания, бытового обслуживания (за исключением служебных собак, собак-поводырей, собак мелких пород и щенков в возрасте до трех месяцев, находящихся в специальных контейнерах (корзинах), а также случаев проведения выставок, зрелищных и массовых мероприятий с непосредственным участием домашних животных).

19.15. Лица, осуществляющие выгул домашних животных, а также лица, ответственные за содержание специальных площадок для выгула и/или дрессировки домашних животных обязаны обеспечивать уборку продуктов жизнедеятельности животного в местах и на территориях общего пользования.

Лица, осуществляющие выгул домашних животных, обязаны не допускать повреждения или уничтожения зеленых насаждений, имущества физических и юридических лиц.

20. Правила прогона и выпаса сельскохозяйственных животных на территории Завитинского муниципального округа

20.1. Сельскохозяйственные животные должны содержаться в специально оборудованных для содержания помещениях, размещенных в границах земельного участка, правообладателем которого является собственник животного, иное лицо, в пользовании у которого находятся сельскохозяйственные животные.

20.2. Владельцы сельскохозяйственных животных обязаны:

- соблюдать противопожарные, ветеринарно-санитарные требования и нормы при разведении, содержании, перемещении сельскохозяйственных животных;
- не осуществлять действия, влекущие за собой нарушение прав других граждан;
- не допускать загрязнения окружающей среды отходами животноводства;
- выполнять указания специалистов в области ветеринарии о мерах

борьбы с заболеваниями животных;

– соблюдать установленные правила ограничительных мероприятий и (или) карантина сельскохозяйственных животных.

20.3. Выпас скота разрешается только в специально отведенных для этого местах. Места выпаса и маршруты прогона скота на пастбища должны быть согласованы (с учетом требований действующего законодательства) с администрацией Завитинского муниципального округа и, при необходимости, с соответствующими органами управления дорожного хозяйства, ветеринарного надзора. В целях обеспечения интересов населения муниципального округа, выпас и прогон сельскохозяйственных животных может осуществляться с установлением публичных сервитутов.

20.4. Выпас и прогон скота должен осуществляться под присмотром владельца животного или уполномоченного им лица. Поголовье сельскохозяйственных животных должно быть организовано его владельцами в стада для выпаса с назначением пастуха. В случае невозможности организации выпаса и прогона скота в стаде под контролем пастуха, владельцы сельскохозяйственных животных обязаны самостоятельно осуществлять выпас либо обеспечивать стойловое содержание животных в специально оборудованных для этого помещениях в личных подворьях с соблюдением ветеринарно-санитарных норм и правил без выгона на пастбище.

20.5. Владельцы животных и пастухи обязаны осуществлять постоянный надзор за животными в процессе их передвижения и выпаса на пастбищах, не допускается их перемещение на участки, не предназначенные для этих целей. Запрещается передвижение животных без сопровождения владельца или пастуха, оставлять животных без надзора, осуществлять выпас в не предназначенных для этих целей местах, допускать потраву зеленых насаждений, цветников, сенокосов и посевов культур.

20.6. В целях предотвращения распространения и ликвидации очагов заразных и иных болезней животных, а также в целях выявления источников и путей распространения возбудителей заразных болезней животных, сельскохозяйственные животные подлежат обязательным профилактическим мероприятиям, обязательному маркированию и учету, диагностическому исследованию, обработке и вакцинации в государственных ветеринарных учреждениях по месту нахождения владельцев животных. Осуществлять выпас и прогон сельскохозяйственных животных без регистрационного номера (в форме бирки, тавро или вживленного микрочипа), а равно с нечитаемым регистрационным номером, препятствующим идентификации сельскохозяйственного животного запрещается.

20.7. Утилизация трупов животных осуществляется в соответствии с Ветеринарными правилами перемещения, хранения, переработки и утилизации биологических отходов, утвержденными приказом Министерства сельского хозяйства Российской Федерации от 26 октября 2020 г. № 626.

20.8. Ответственность за здоровье, содержание и использование животных несут их владельцы.

20.9. За нарушение настоящих правил ответственность наступает в соответствии с действующим законодательством. Вред, причиненный здоровью граждан, или ущерб, нанесенный их имуществу сельскохозяйственными животными, возмещается их владельцами в порядке, установленном действующим законодательством.

21. Порядок участия граждан и организаций в реализации мероприятий по благоустройству территории

21.1. Участниками деятельности по благоустройству могут выступать:

- население, которое формирует запрос на благоустройство и принимает участие в оценке предлагаемых решений. В отдельных случаях жители участвуют в выполнении работ;

- администрация Завитинского муниципального округа, которая формирует техническое задание, выбирает исполнителей и обеспечивает финансирование в пределах своих полномочий;

- хозяйствующие субъекты, осуществляющие деятельность на территории, которые могут участвовать в формировании запроса на благоустройство, а также в финансировании мероприятий по благоустройству;

- представители профессионального сообщества, в том числе ландшафтные архитекторы, специалисты по благоустройству и озеленению, архитекторы и дизайнеры, разрабатывающие концепции и проекты благоустройства, рабочую документацию;

- исполнители работ, специалисты по благоустройству и озеленению, в том числе по возведению МАФ.

21.2. Участие жителей может быть прямым или опосредованным через общественные организации, в том числе организации, объединяющие профессиональных проектировщиков, - архитекторов, ландшафтных архитекторов, дизайнеров, а также ассоциации и объединения предпринимателей. Участие осуществляется путем инициирования проектов благоустройства, участия в обсуждении проектных решений и, в некоторых случаях, реализации приняты решений.

Жители участвуют в подготовке и реализации проектов по благоустройству в целях повышения эффективности расходов на благоустройство и качества реализованных проектов, а также обеспечения сохранности созданных объектов благоустройства путем инициирования проектов благоустройства, участия в обсуждении проектов благоустройства и, в некоторых случаях, реализации приняты решений.

Физические и юридические лица, индивидуальные предприниматели вправе самостоятельно разрабатывать проектную документацию, предусмотренную настоящими Правилами, и участвовать в ее реализации.

21.3. В целях обеспечения общественного участия граждан и организаций в реализации мероприятий по благоустройству территории проводятся открытые обсуждения проектов благоустройства конкретных

территорий.

Открытые обсуждения проводятся путем размещения проектов благоустройства на официальном сайте администрации Завитинского муниципального округа в информационно-телекоммуникационной сети «Интернет».

22. Ответственность за нарушение настоящих Правил

22.1. Физические и юридические лица независимо от организационно-правовой формы, а также индивидуальные предприниматели, виновные в нарушении настоящих Правил, несут административную ответственность в порядке, определенном Кодексом Российской Федерации об административных правонарушениях, Законом Амурской области от 30.03.2007 № 319-ОЗ «Об административной ответственности в Амурской области».

22.2. В случае выявления фактов нарушений Правил уполномоченные органы и их должностные лица в пределах своей компетенции вправе составить протокол об административном правонарушении или выдать предписание об устранении нарушений в порядке, установленном действующим законодательством.

22.3. Привлечение виновного лица к ответственности не освобождает его от обязанности устранить допущенные правонарушения и возместить причиненный ущерб.